



คู่มืออาสาสมัครพอดดี

สำหรับอาสาสมัครระบบเผื่อระวังสุขภาพหนึ่งเดียวของชุมชน

ส่วนที่ 1: ความรู้และแนวปฏิบัติงานพื้นฐาน



คู่มืออาสาสมัครมือดี

สำหรับอาสาสมัครระบบเฝ้าระวังสุขภาพหนึ่งเดียวของชุมชน

ส่วนที่ 1: ความรู้และแนวปฏิบัติงานพื้นฐาน

หน่วยงานร่วมมือ/สนับสนุน





คู่มืออาสาศัมครพ่อดีดี

สำหรับอาสาศัมครระบบเฝ้าระวังสุขภาพหนึ่งเดียวของชุมชน

ส่วนที่ 1 : ความรู้และแนวปฏิบัติงานพื้นฐาน

ผู้เขียน

เลิศรัก ศรีกิจการ

เอกชัย ลัยยะ

สุธีรัตน์ มหาสิงห์

เทิดศักดิ์ ญาโน

รูปเล่ม

ปลายฟ้า ธเนศนิตย์

คณะกรรมการ

เลิศรัก ศรีกิจการ

วรางคณา ไชยชาวงษ์

เทิดศักดิ์ ญาโน

การุณ ชนะชัย

สุรสิงห์ วิศรุตรัตน์

ISBN 978-616-398-181-3

พิมพ์ครั้งที่ 1 เมษายน 2560

จำนวน 500 เล่ม

จัดทำโดย โครงการพ่อดีดี (ระบบเฝ้าระวังสุขภาพหนึ่งเดียวของชุมชน)

คณะสัตวแพทยศาสตร์ มหาวิทยาลัยเชียงใหม่

คำนำ

“ระบบเฝ้าระวังสุขภาพหนึ่งเดียวของชุมชน (ผ่อตีสิต)” ได้พัฒนาขึ้นเพื่อให้ชุมชนมีเครื่องมือสำหรับใช้ในการเฝ้าระวังโรคระบาดและสาธารณสุขภัยร้ายแรงอื่นๆ ได้ด้วยตนเอง เป็นระบบที่ใช้เครื่องมือดิจิทัลที่ตรวจจับโรคหรือ เหตุผิดปกติทางสุขภาพหนึ่งเดียว (คน สัตว์ และสิ่งแวดล้อม) โดยการเฝ้าระวังและรายงานเหตุของคนในชุมชนเอง ทำให้องค์กรปกครองส่วนท้องถิ่น (อปท.) ชุมชน และหน่วยงานที่เกี่ยวข้องได้รับการรายงานและข้อมูลข่าวสารแบบทันทีทันใด (เรียลไทม์) และด้วยการประมวลผลและแจ้งข่าวสารอัตโนมัติจึงเอื้อให้ผู้เกี่ยวข้องทำการเข้าช่วยเหลือชาวบ้านหยุดยั้งโรคระบาดหรือระงับเหตุได้อย่างรวดเร็วทันเหตุการณ์ ระบบเฝ้าระวังสุขภาพหนึ่งเดียวผ่อตีสิตช่วยให้ชุมชนมีระบบเฝ้าระวังและควบคุมโรคระบาดทั้งในคนและในสัตว์ที่กระทบต่อสุขภาพและความ เป็นอยู่ของชาวบ้าน ด้วยเทคโนโลยีดิจิทัลเป็นครั้งแรกของโลก

คู่มืออาสาสมัครฉบับนี้เป็นคู่มือปฏิบัติสำหรับผู้ที่ เป็นอาสาสมัครเฝ้าระวังเหตุผิดปกติในชุมชน และเป็นแนวทางดำเนินงานของชุมชนเมื่อพบเหตุการณ์ผิดปกติที่อาจกระทบต่อสุขภาพคน หรือสุขภาพของชุมชน นำไปสู่การเตรียมการป้องกัน ควบคุมสถานการณ์ ตลอดจนสามารถให้คำแนะนำการปฏิบัติเบื้องต้นแก่ชาวบ้านได้

อนึ่งปัจจุบันปัญหาโรคระบาดสัตว์ที่เลี้ยงแบบหลังบ้าน ยังพบได้มากเพื่อให้ชุมชนมีความเข้าใจและสามารถจัดการควบคุมปัญหาได้ จึงได้จัดทำเนื้อหาทางโรคระบาดสัตว์เป็นการจำเพาะไว้ในส่วนที่ 2 ของคู่มือ ทั้งนี้ มิได้หมายความว่าระบบผ่อตีสิตมุ่งผลทางสุขภาพสัตว์เท่านั้น แต่ผ่อตีสิตเป็นระบบสุขภาพหนึ่งเดียวที่บูรณาการเครื่องมือและแก้ปัญหาในคน สัตว์และสิ่งแวดล้อมแบบองค์รวมไม่แยกส่วน เพื่อให้ชุมชนมีพลังในการจัดการแก้ไขอย่างเป็นผล

คณะผู้เขียน

10 พฤศจิกายน 2559

PODD 1.5 ดอยคำ เชียงใหม่

สารบัญ

คำนำ เรื่อง	หน้า
• ใจความสำคัญของระบบพ่อตีดี้	1
• ทำความรู้จัก "พ่อตีดี้"	2
• ข้อปฏิบัติเมื่อพบสัตว์ป่วยตายผิดปกติ	
- นิยามเหตุเฝ้าระวัง ชุมชน/อาสา พิงแจ้งหรือ รายงานเหตุ	4
- การควบคุมโรคเบื้องต้น	20
- การป้องกันตนเอง	23
- การให้ความรู้และคำแนะนำแก่เจ้าของสัตว์ที่ป่วย	26
• ขั้นตอนการรายงานโรค/เหตุผิดปกติ ผ่านแอปพลิเคชันพ่อตีดี้	29
• บทบาทและหน้าที่อาสาสมัครพ่อตีดี้	37
• การติดต่อประสานงานและแหล่งความรู้เพิ่มเติม	41

ใจความสำคัญของระบบฝ่อ*ดีดี

“ฝ่อดีดี” คืออะไร มีประโยชน์อย่างไร?

ฝ่อดีดี คือ ระบบเฝ้าระวังสุขภาพหนึ่งเดียวของชุมชน เป็นระบบปฏิบัติการที่องค์กรปกครองส่วนท้องถิ่นใช้ประโยชน์เทคโนโลยีดิจิทัลสำหรับป้องกัน และบรรเทาภัยพิบัติจากโรคระบาดและสาธารณสุขในคน สัตว์ และสิ่งแวดล้อม

3 องค์หลักในระบบฝ่อดีดี?

อาสาสมัครฝ่อดีดี ศูนย์ปฏิบัติการสุขภาพหนึ่งเดียวของ อปท. และการใช้ประโยชน์ระบบดิจิทัลอัตโนมัติ เป็น 3 องค์ประกอบสำคัญขับเคลื่อนระบบเฝ้าระวังสุขภาพหนึ่งเดียว ไปสู่ความเข้มแข็ง มั่นคงปลอดภัยของชุมชนและธรรมชาติแวดล้อม

อาสา 3 รู้..

- รู้ว่าสรรพสิ่งอิงอาศัยเชื่อมโยงส่งผลถึงกัน แปรเปลี่ยนไปตามเหตุปัจจัย เหตุเล็กน้อยบางอย่างหรือโรคระบาดที่จุดหนึ่ง หากไม่ป้องกัน ขจัดปิดเป่า อาจลุกลามเป็นมหันตภัยใหญ่ได้
- รู้วิธีรายงานอย่างทันทีถูกต้อง เมื่อมีเหตุสงสัยโรคระบาด ภัยพิบัติ หรือเหตุผิดปกติในสิ่งแวดล้อม
- รู้วิธีป้องกันยับยั้งมิให้โรคร้ายติดต่อแพร่ระบาดไปที่อื่น รวมทั้งไม่ติดต่อ มาที่ตัวอาสาเองหรือครอบครัว

*“ฝ่อ” เป็นภาษาถิ่นล้านนา ที่ซึ่งระบบได้พัฒนาขึ้นเป็นครั้งแรก มีความหมายว่า มอง หรือ มุ่งดู

"พ่อได้ดี" ...มีเพื่อใคร?



ระบบเฝ้าระวังสุขภาพหนึ่งเดียวพ่อได้ดีที่ยึดถือประโยชน์สาธารณะเป็นหลัก ได้ถูกออกแบบให้ตอบสนองประโยชน์ของชุมชนโดยตรง และโดยทันทีที่ระบบเริ่มทำงาน เมื่อปลอดภัยจากความจากโรคระบาด หรือมีสิ่งแวดล้อมที่บริบูรณ์มั่นคง ปราศจากพิษภัย ชีวิตและสุขภาพของทุกคนในชุมชน รวมทั้งสัตว์เลี้ยงของชาวบ้านก็ย่อมจะอยู่ดีมีสุข เป็นพลังส่งเสริมสุขภาวะองค์รวมของชุมชนทั้งหมด เป็นบ้านเมืองน่าอยู่น่าเที่ยวอย่างยั่งยืน เสริมปัจจัยดึงดูดทางเศรษฐกิจที่สำคัญของวัฒนธรรมไทย ที่ยังคงดำรงอยู่ได้ถึงสมัยปัจจุบัน

2

นอกจากเพื่อทุกชีวิตในชุมชน และสุขอนามัยทางสิ่งแวดล้อมแล้ว ระบบเฝ้าระวังสุขภาพหนึ่งเดียวพ่อได้ดียังทำงานประสานเชื่อมโยงอย่างใกล้ชิดกับราชการส่วนภูมิภาค และราชการส่วนกลาง ทำให้ข่าวสารข้อมูลและรายงานโรคระบาดและภัยพิบัติมีการส่งต่อกันอย่างเรียลไทม์ ทำให้หน่วยราชการที่เกี่ยวข้องใช้ประโยชน์ในการควบคุมบรรเทาและป้องกันความเสียหาย มิให้ขยายความรุนแรงได้อย่างฉับพลันทันเหตุการณ์

สิ่งที่ “ชุมชน” ได้รับ

เมื่อมีการรายงานเหตุ อันนำไปสู่การจัดการควบคุมอย่างรวดเร็วแล้ว จะทำให้ชุมชนมีความปลอดภัยจากโรคติดต่ออันตราย มีความปลอดภัยจากโรคพิษสุนัขบ้า มีความปลอดภัยในอาหาร และความมั่นคงยั่งยืนทางสิ่งแวดล้อม มีการแจ้งและจัดการสาธารณสุขอย่างฉับพลันทันที



นอกจากความมั่นคงปลอดภัยในสุขภาพคน สัตว์ สิ่งแวดล้อม อันมีผลโดยตรงต่อเศรษฐกิจครัวเรือนแล้ว เครื่องมือดิจิทัลอัจฉริยะและศูนย์ปฏิบัติการสุขภาพหนึ่งเดียวจะมีส่วนเพิ่มสัมฤทธิ์ผลและประสิทธิภาพของอปท. และชุมชน ในการทำงานพัฒนาหรือแก้ไขปัญหาเชิงสุขภาพที่ยากและซับซ้อนที่ชุมชนเผชิญอยู่ได้อย่างมากด้วย ระบบเฝ้าระวังสุขภาพหนึ่งเดียว ผ่องดีจึงมีส่วนสร้างความเข้มแข็งแก่ชุมชนให้สามารถจัดการปัญหาและพัฒนาตนเองได้อย่างยั่งยืนด้วย

แนวปฏิบัติเมื่อพบ

สัตว์ป่วยตายผิดปกติ
สงสัยเป็นโรคระบาด



นิยามเหตุเฝ้าระวังชุมชน/อาสา พึงแจ้งหรือรายงานเหตุ เมื่อ..



1. พบเหตุเฝ้าระวังตามที่กำหนดไว้หรือพบเหตุสงสัยโรคระบาด คือ มีการเจ็บป่วยหรือตายหลายรายในเวลาใกล้เคียงกัน มีอาการคล้ายกันหรือป่วย/ตายด้วยลักษณะอาการที่ผู้รายงานสงสัยว่าอาจเป็นโรคระบาด ทั้งนี้เมื่อพบการป่วย/ตายที่ไม่แน่ใจว่าจะเป็นโรคระบาดหรือไม่ ก็ให้ถือเป็นเหตุสงสัยโรคระบาดพึงรายงานไว้ก่อน

2. เมื่อพบสิ่งบอกเหตุว่าอาจทำให้เกิดโรคระบาด หรือ อันตรายในสิ่งแวดล้อม หรือ เมื่อพบว่ามี**สาธารณภัย**เกิดขึ้น ผู้พบเหตุควรรายงาน หรือแจ้งอาสาผ่อดีดีให้รายงานเหตุทันที ไม่ชักช้า โดยรายงานผ่านแอปพลิเคชันผ่อดีดีหรือแอปพลิเคชันคูดีดี

เหตุเฝ้าระวังที่ระบบผ่อดีดี กำหนดไว้ให้รายงาน มีดังนี้



1. ด่านสุขภาพสัตว์



8

- มีการป่วยตายผิดปกติอย่างน้อย 1 ตัวในครัวเรือน หรือ
- พบอาการผิดปกติหรือสงสัยว่าเกิดโรคต่อไปนี้
 - > พบสัตว์ปีกจำนวนมากตายกระทันหัน โดยอาจแสดงหรือไม่แสดงอาการใดๆ หรือสงสัยว่าเกิด **โรคทำไก่**
 - > พบสัตว์ปีกมีอาการตุ่มขึ้นที่ผิวหนังบริเวณใบหน้า ปาก และบริเวณอื่น ๆ ทั่วร่างกาย หรือเมื่อสงสัยว่าเกิด **โรคฝีดาษ**



- มีการป่วยตายผิดปกติอย่างน้อย 1 ตัวในคร้วเรือน หรือ
- พบลักษณะ/อาการผิดปกติ หรือสงสัยว่าเกิดโรคต่อไปนี้
 - > พบสัตว์มีอาการตายฉับพลัน เลือดออกจากปาก จมูก หรือ ทวารหนัก ซากไม่แข็งตัว คนสัมผัส เชื่อโรคมักป่วยหรือตาย หรือ สงสัยว่าเกิด **โรคกาฬหรือแอนแทรกซ์**
 - > พบสัตว์มีตุ่มน้ำใส หรือมีแผลที่ลอกหลุดที่ปาก ไรกีบ หรือ เต้านม น้ำลายไหลมาก หรือสงสัยว่าเกิด **โรคปากเท้าเปื่อย**
 - > พบสัตว์มีการแท้ง ข้อบวมอักเสบ อัมตะบวม หรือ สงสัยว่า เป็น **โรคแท้งติดต่อ**
 - > พบโค กระบือมีอาการเจ็บ บวม มีสีน้ำตาลบริเวณกล้ามเนื้อ ต้นขา เมื่อคลำดูพบว่ามีเสียงกรอบแกรบ หรือ สงสัยว่าเกิด **โรคไข้ขาดำ หรือ แบลกเลก**
 - > พบสัตว์มีอาการชูบพอม ไอเรื้อรัง หรือสงสัยว่าเป็น **วัณโรค**
 - > พบโค กระบือ มีอาการคอบวม หน้าบวม หายใจเสียงดัง ตาย ฉียบปล้น น้ำมูก ชันเหนียว หรือสงสัยว่าเกิด **โรคคอบวม**



หมา



- มีการป่วยตายผิดปกติอย่างน้อย 1 ตัวในครัวเรือน หรือ
- พบลักษณะอาการผิดปกติหรือสงสัยเกิดโรคดังต่อไปนี้

> พบสัตว์มีตุ่ม น้ำใส หรือมีแผลที่ลอกหลุด ที่ปาก ไรกีบหรือเต้านม น้ำลายไหลมาก หรือสงสัยเป็น **โรคปากและเท้าเปื่อย**

> พบสัตว์มีอาการป่วยตายเฉียบพลัน มีจุดเลือดออกบริเวณผิวหนัง ชัก หรือสงสัยว่าเป็น **โรคอหิวาต์สุกร**

> พบสัตว์มี อาการแพ้ง ตายเฉียบพลัน ผนังบริเวณ หูมีสีม่วงคล้ำ หรือสงสัยว่าเป็น **โรคหุม่วง**

10

หมา แมว



- มีการป่วยตายผิดปกติอย่างน้อย 1 ตัวในครัวเรือน หรือ
- พบลักษณะอาการผิดปกติหรือสงสัยโรคต่อไปนี้

> พบสัตว์กินน้ำและอาหารไม่ได้ ไ่วต่อสิ่งเร้า เดินปัด วิ่งไร้ทิศทาง ซึมหรือดูร้ายขึ้น น้ำลายไหลมาก ชักและตายใน 10 วัน หลังแสดงอาการหรือสงสัย **โรคพิษสุนัขบ้า**

> พบสุนัขมีอาการชัก น้ำมูกเหนียวข้น มีตุ่มหนองตามท้อง อุ้งเท้า ใบหน้า อุ้งเท้ามีการหนาตัว ท้องเสีย อาเจียน โอกาสรอดมีน้อย หรือสงสัย **โรคหัดสุนัข**

> พบสัตว์มีอาการท้องเสียรุนแรง ถ่ายเป็นเลือดเหม็นคาวและอาเจียน ถ้าไม่ได้รับการรักษาจะตายอย่างรวดเร็วหรือสงสัย

โรคลำไส้อักเสบ

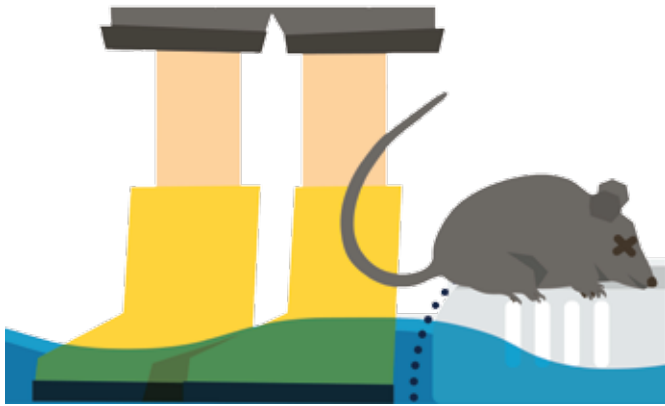
2ก. ด้านสุขภาพคน

หากสามารถรู้ว่ามีโรคระบาดเกิดขึ้นได้อย่างรวดเร็วจะทำให้ควบคุมป้องกันได้ทันที ความสูญเสียจะน้อยลงการให้รายงานอาการที่อาจแสดงว่ามีโรคระบาดเกิดขึ้นแล้ว แม้ยังไม่มีที่ยืนยันจากในระบบพ่อตัดีมีการเฝ้าระวังอาการผิดปกติ ดังนี้ แพทย์ผู้รับผิดชอบ ถือเป็นช่องทางหนึ่งที่จะ ทำให้ตรวจจับสัญญาณการเกิดโรคได้ รวดเร็วขึ้นโดยเฉพาะเมื่อพบอาการคล้ายๆกันในคนป่วยหลายคนในช่วงเวลาใกล้เคียงกัน

- พบผู้ที่มีอาการไข้สูง ปวดศีรษะและปวดเมื่อย กล้ามเนื้ออย่าง รุนแรง ซัก คอแข็ง มีจ้ำเลือด ตามแขน ขาและลำตัว หลังทานลาบ หลู้ หมูดิบ เครื่องใน เนื้อหมูปิ้งย่างหรือแฮมดิบหรือในคนที่ทำงานในฟาร์ม หมู โรงฆ่าและชำแหละหมู หรือสงสัยว่าเป็น **โรคไข้หัด**



- ผู้ที่มีประวัติแช่น้ำสกปรกนานๆ หรือ ย่ำพื้นที่เฉอะแฉะและมีความสกปรก มีอาการไข้สูงปวดเมื่อยกล้ามเนื้อมากโดยเฉพาะกล้ามเนื้ออ่อนแอ อาจสงสัยว่าเป็น **โรคฉี่หนู**



- ผู้ที่มีอาการไข้ต่ำๆ ไอเรื้อรังเกิน 2 สัปดาห์ อ่อนเพลียและน้ำหนักลด ต่อเนื่อง 2 - 10 สัปดาห์ อาจสงสัยได้ว่าเป็น **โรควัณโรค**

- ผู้ที่มีอาการไข้สูง ปวดศีรษะ ปวดกล้ามเนื้อ ปวดกระดูก ปวดข้อ อาจมีอาการคลื่นไส้ อาเจียน อ่อนเพลีย มีจุดเลือดออกที่ผิวหนังหรือมีเลือดกำเดาไหล อาจสงสัยได้ว่าเป็น **โรคไข้เลือดออก**



- ศูนย์เด็กเล็กหรือโรงเรียนอนุบาล ที่พบเด็กมีตุ่ม เจ็บแผลหรือมีจุดแดงๆ ในช่องปาก ฝ่ามือ ฝ่าเท้า บางคนมีที่ก้น เด็กเล็กจะไม่ยอม ดูนม ส่วนใหญ่หายเองภายใน 7 วัน อาจสงสัยเป็น **โรคมือเท้าปาก** บางรายอาจมีอาการรุนแรง เช่น ไข้สูง ซึม ชัก หมดสติ และเสียชีวิตได้



- ผู้ที่มีไข้ ไอ เจ็บคอ มีน้ำมูก มีเสมหะ อาจมีอาการคลื่นไส้ อาเจียน ท้องเสีย รายที่รุนแรงอาจลุกลามไปเป็นปอดบวม อาจสงสัยว่าเป็น **โรค**
ไข้หวัดใหญ่หรือไข้หวัดนก



2ข. ด้านคุ้มครองผู้บริโภค

เมื่อสงสัยหรือพบว่ามีการจำหน่ายเครื่องสำอางหรือยาต้องห้ามสามารถรายงานสถานที่ที่พบและรายละเอียดต่างๆ มายังระบบพ่อดีดี และอย่าลืมเก็บเครื่องสำอางหรือยาที่สงสัยไว้ให้กับเจ้าหน้าที่ เพื่อนำส่งตรวจสอบต่อไป

- **ยาชุด ยาไม่มี อย.**

ยาชุด คือ ยาหลายชนิดที่จ่ายรวมเป็นชุด มักมีการตั้งชื่อหรือโฆษณาสรรพคุณเกินจริง ถึงขั้นหลอกลวง เช่น ยากระจายเส้น ยาชุดลดความอ้วน ยาชุดหอม ฯลฯ เป็นต้น

ยาที่ปลอดภัยอาจจะไม่มีเครื่องหมาย อย. บนฉลาก แต่ต้องมี “เลขทะเบียนตำรับ” กำกับอยู่เสมอ เช่น ทะเบียนยาเลขที่ ๑A๙๙๙/๕๘



- **เวชภัณฑ์ที่สงสัยผสม “สเตียรอยด์”**

ลักษณะอาการของผู้ที่ใช้สเตียรอยด์เป็นระยะเวลานาน ได้แก่ หน้ากลมอูมคล้ายพระจันทร์ มีไขมันสะสมบริเวณหลังคอ และเหนือกระดูกไหปลาร้า ผิวบาง มีจ้ำเลือด มีรอยแตกตามผิว เป็นต้น

- **เครื่องสำอาง**

หากไม่มีเครื่องหมาย อย. บนฉลาก หรือ “เลขที่ใบรับแจ้ง” ที่เป็นเลข ๑๐ หลัก เช่น เลขที่ใบรับแจ้ง ๕๐-๑-๕๓๙๙๙๙๙๙ อาจเป็นเครื่องสำอางปลอม เป็นอันตรายต่อร่างกาย



3. สิ่งแวดล้อม/สาธารณสุข

- **พบเหตุรำคาญ**

เหตุรำคาญ หมายถึง เหตุหนึ่งเหตุใดอันก่อให้เกิดความเดือดร้อนแก่ประชาชนผู้ที่อาศัยอยู่ในบริเวณใกล้เคียง อาจมีสาเหตุมาจากการกระทำดังต่อไปนี้

1. แหล่งน้ำ ทางระบายน้ำ ที่อาบน้ำ ส้วม ที่ใสมูลหรือเถ่า หรือสถานที่อื่นใดซึ่งอยู่ในทำเลไม่เหมาะสม สกปรก มีการหมักหมมสิ่งของหรือสิ่งปฏิกูลมีการเททิ้งสิ่งที่เป็นเหตุให้มีกลิ่นเหม็นหรือละอองเป็นพิษ หรืออาจเป็นแหล่งเพาะพันธุ์พาหะนำโรค หรือ ก่อให้เกิดอันตรายต่อสุขภาพ

2. การเลี้ยงสัตว์ที่ไม่เหมาะสม เช่น เลี้ยงในบริเวณที่ไม่ควรเลี้ยงสัตว์ มีวิธีการเลี้ยงสัตว์ที่ไม่เหมาะสม โดยอาจจำนวนมากเกินสมควรจนเป็นเหตุให้เกิดความรำคาญหรืออาจเป็นอันตรายต่อสุขภาพ



3. อาคารอันเป็นที่อยู่อาศัยของคนหรือสัตว์ โรงงานหรือสถานที่ประกอบกิจการใด ไม่มีการระบายอากาศ การระบายน้ำ การกำจัดสิ่งปฏิกูล หรือการควบคุมสารเป็นพิษ หรือแม้แต่ไม่มีการควบคุมให้ปราศจากกลิ่นเหม็นหรือละอองสารพิษอย่างพอเพียง จนเป็นเหตุให้เกิดหรือเป็นอันตรายต่อสุขภาพ

4. การกระทำใดๆ อันเป็นเหตุให้เกิด กลิ่น แสง รั้งสี เสียง ความร้อน สิ่งมีพิษ ความสั่นสะเทือน ฝุ่นละออง เขม่า เถ้า หรือกรณีอื่นใด จนเป็นเหตุให้เกิดอันตรายต่อสุขภาพ

5. อาคารหรือสถานที่ที่มีภาชนะ หรือเศษวัสดุที่มีน้ำขังที่ตรวจพบ ลูกน้ำหรือตัวมดงยุงลายตั้งแต่หนึ่งตัวขึ้นไป



เสียงดัง



กลิ่นเหม็น



ความร้อน



น้ำเสีย



ขยะ

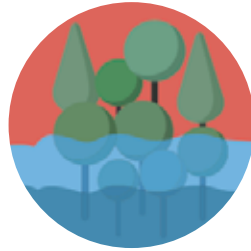


แหล่งเพาะพันธุ์ยุง



- **น้ำป่าไหลหลาก**

น้ำท่วมฉับพลันอันเนื่องมาจากฝนที่ตกหนักติดต่อกันหรืออาจจากพายุฝนที่เกิดซ้ำที่เดิมหลายครั้งเป็นสาเหตุทำให้สูญเสียชีวิตและทรัพย์สิน



- **การเผาที่เป็นอันตราย**

- เผาในช่วงเวลาห้ามเผา (15 กุมภาพันธ์ – 15 เมษายน)
- ไฟไหม้ป่า / เผาป่า



การควบคุมโรคสัตว์เบื้องต้น

แนะนำเจ้าของผู้เลี้ยงสัตว์ให้ปฏิบัติดังนี้

1. แยกกักสัตว์ป่วยออกจากสัตว์ปกติ เพื่อลดโอกาสของการแพร่เชื้อ ระหว่างสัตว์ป่วย และสัตว์ปกติ
2. หากมีสัตว์ตายให้ทำการฝัง หรือเผา ไม่นำไปบริโภค หรือทิ้งไว้ในที่สาธารณะ
3. ลดเชื้อในสิ่งแวดล้อมด้วยวิธีต่างๆ เช่น ทำความสะอาด แล้วจึงฉีดพ่นน้ำยาฆ่าเชื้อโรคบริเวณสถานที่เลี้ยงสัตว์และวัสดุที่เกี่ยวข้องกับการเลี้ยงสัตว์ เช่น ถาดไข่ ฟันเล้า เป็นต้น รวมทั้งทำลายวัสดุ อุปกรณ์ที่อาจมีการปนเปื้อนเชื้อโรค เช่น รางไข่ สิ่งปนอนในเล้า เป็นต้น
4. จัดการการเลี้ยงสัตว์ให้อยู่ในสภาพที่เหมาะสม เพื่อให้สัตว์มีสุขภาพที่แข็งแรง อันจะทำให้โอกาสของการป่วย ตายจากโรคลดน้อยลง
5. ให้อาหารวิตามิน เกลือแร่ หรือยาปฏิชีวนะ โดยให้อาหารวิตามินและเกลือแร่ เพื่อให้สัตว์มีสุขภาพแข็งแรงและให้ยาปฏิชีวนะตามคำแนะนำจากสัตวแพทย์เท่านั้น เพื่อช่วยลดการติดเชื้อแทรกซ้อนเมื่อจำเป็น
6. แจ้งผู้ที่รับผิดชอบในชุมชนเพื่อติดตามเฝ้าระวังสถานการณ์ของโรคอย่างต่อเนื่อง



เจ้าของสัตว์บริเวณข้างเคียงแหล่งเกิดโรค

1. **กักสัตว์เลี้ยงของคุณ** เพื่อไม่ให้สัมผัสกับสัตว์ที่ป่วยหรือตายนั้นๆ
2. **จัดการการเลี้ยงสัตว์ให้อยู่ในสภาพที่เหมาะสม** เพื่อให้สัตว์มีสุขภาพที่แข็งแรง อันจะทำให้โอกาสของการป่วย ตายจากโรคลดน้อยลง
3. **ให้วิตามิน เกลือแร่** เพื่อให้สัตว์มีสุขภาพแข็งแรง
4. **เฝ้าระวังอาการผิดปกติในสัตว์เลี้ยงอย่างใกล้ชิด**
5. **ทำวัคซีนป้องกันโรค** การทำวัคซีนจะได้ผลดีก็ต่อเมื่อสัตว์มีสุขภาพดี ก่อนการทำวัคซีนจึงต้องมั่นใจว่าสัตว์เลี้ยงไม่ได้มีการสัมผัสกับสัตว์ที่ป่วย/ตาย หรือมีอาการป่วยใดๆ มาก่อนการทำวัคซีน แต่หากไม่แน่ใจ ให้แยกกักสัตว์นั้นๆ เฝ้าสังเกตอาการของโรคเป็นระยะเวลาอย่างน้อย 1 สัปดาห์ หากไม่พบอาการป่วยให้ทำวัคซีนได้ แต่หากพบอาการป่วย ให้รีบรายงาน หรือ แจ้งให้เจ้าหน้าที่ทราบ (**จะไม่มีกรฉีดวัคซีนในสัตว์ที่ป่วยหรือสงสัยว่าสัมผัสกับสัตว์ป่วย ทุกกรณี**)



อาสาสมัครพ่อตีดดี

1. **ให้คำแนะนำเจ้าของที่มีสัตว์ป่วย ตาย และบริเวณข้างเคียง** เพื่อให้สามารถจัดการป้องกัน และควบคุมโรคที่เหมาะสม
2. **เฝ้าระวังและติดตามสถานการณ์ในชุมชนต่อเนื่อง อย่างน้อย 7 วัน หลังเหตุป่วยตายครั้งสุดท้าย** หากมีการป่วย/ตายเพิ่มต้องรีบ รายงาน
3. **“รายงานติดตาม” อย่างสม่ำเสมอ** เพราะข้อมูลรายงานที่สะสมเพิ่มขึ้น จะช่วยให้การประมวลและการตอบสนองควบคุมเหตุเป็นไปอย่างเหมาะสม ทันเหตุการณ์



ข้อแนะนำ

การป้องกันตนเอง

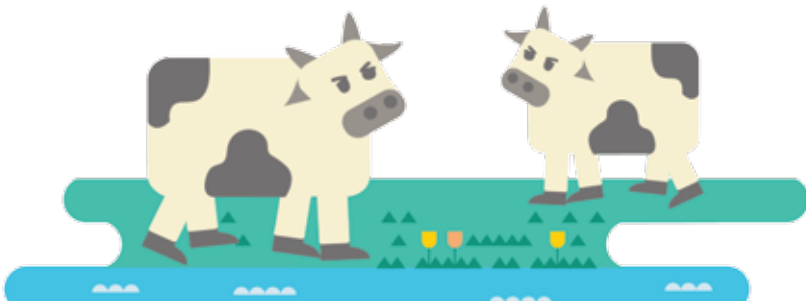


เชื้อโรคเป็นสิ่งที่มองไม่เห็นด้วยตาเปล่า แต่จะปนเปื้อนในสิ่งจับถ่าย สิ่งคัดหลั่ง เลือด น้ำลาย การระมัดระวังป้องกันตนเองของผู้ใกล้ชิดหรือเจ้าหน้าที่ที่ต้องปฏิบัติงานกับสัตว์ป่วย/ตาย ให้ปลอดภัยจากการติดเชื้อและป้องกันมิให้เชื้อโรคแพร่กระจายไปยังสัตว์หรือคนอื่น คือ การหลีกเลี่ยงมิให้ร่างกายรวมถึงเสื้อผ้า สัมผัสสิ่งปนเปื้อนนั้น ซึ่งมีข้อแนะนำ ดังนี้

1. การมีสุขภาพและสุขภาพอนามัยที่ดี

23

การจัดสถานที่และสภาพแวดล้อมในการทำงานให้มีสุขลักษณะอนามัยที่ดีเรียบร้อยไม่สกปรกเลอะเทอะ รวมทั้งการใช้น้ำยาทำลายเชื้อและวิธีการทำให้ปราศจากเชื้อที่เหมาะสมในการฆ่าเชื้อ สำหรับเครื่องมือและอุปกรณ์ต่างๆที่อาจมีการปนเปื้อนของเชื้อโรค



2. ใช้เครื่องป้องกัน

การใช้เครื่องป้องกันที่เหมาะสม เช่น ถุงมือ ผ้าปิดปากและจมูก เสื้อคลุม หมวก แว่นตา เป็นต้น จะช่วยลดความเสี่ยงจากการติดเชื้อเข้าสู่ร่างกายของผู้ปฏิบัติงานตลอดจนป้องกันการนำเชื้อไปสู่สัตว์หรือคนอื่น



ถุงมือ



ผ้าปิดปากและจมูก



หมวก



ถุงเท้า

3. เสี่ยงอุบัติเหตุ ลดความเสี่ยงการแพร่เชื้อ

หลีกเลี่ยงการเกิดอุบัติเหตุและลดความเสี่ยงของการแพร่กระจายเชื้อ โดยการวางแนวทางปฏิบัติงานต่างๆ ให้รัดกุมก่อนลงมือปฏิบัติ ทั้งความพร้อมในด้านอุปกรณ์ ยาฆ่าเชื้อ และกันคนที่ไม่เกี่ยวข้องให้ออกจากจุดทำงาน

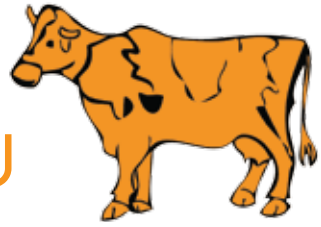


4. ข้อปฏิบัติทั่วไป

เช่น การล้างมือ หรือ การอาบน้ำฟอกสบู่ทันที หลังการปฏิบัติหน้าที่เสร็จ



การให้ความรู้และคำแนะนำ แก่ **เจ้าของสัตว์ป่วย**



- ในช่วงไม่มีสัตว์ป่วยตาย **อาสาจะต้องคอยสอดส่องดูแลและสอบถามเรื่องสุขภาพสัตว์กับเจ้าของสัตว์ ตลอดจนแนะนำให้เจ้าของสัตว์ ดูแลสัตว์เลี้ยงของตนเองให้มีสุขภาพที่ดีและเหมาะสมหากเจ้าของสัตว์พบความผิดปกติให้แจ้งอาสาทันที**

26

- ในช่วงสัตว์ป่วยตาย **อาสาต้องให้คำแนะนำเจ้าของสัตว์ในการกักสัตว์ป่วย แยกออกจากสัตว์ปกติ หลังจากสัตว์หายป่วยเป็นระยะเวลาอย่างน้อย 1 สัปดาห์ หลังจากสัตว์ตัวสุดท้ายป่วย/ตายและจะต้องกำชับให้เจ้าของสัตว์ **เฝ้าติดตามอาการป่วยอย่างต่อเนื่อง คอยรายงานอาการของสัตว์ป่วยทุกวันหากพบสัตว์ตายหรือสัตว์ป่วยเพิ่มให้แจ้งอาสาทันที****



- **อาสาต้องแนะนำเรื่องการใช้ยาปฏิชีวนะ หรือ วิตามินกับสัตว์ป่วย** อย่างถูกต้องและเหมาะสม ตามคำแนะนำของสัตวแพทย์ หรือ **เจ้าหน้าที่ที่เกี่ยวข้อง** และแนะนำให้เจ้าสัตว์ตระหนักถึงความสำคัญในผลข้างเคียงของยาปฏิชีวนะที่อาจเกิดขึ้นกับตัวสัตว์รวมไปถึงคนอื่นอีกด้วย
- **อาสาต้องแนะนำการจัดการซากสัตว์ป่วยตายที่ถูกต้อง** เช่น การเผา หรือฝัง การใช้ยาหรือสารเคมีฆ่าเชื้อ การงดหรือห้ามบริโภคซากสัตว์ เป็นต้น
- **ให้ความรู้ความเข้าใจอย่างถูกต้องเกี่ยวกับ การดูแลสัตว์ป่วย การเฝ้าระวังและติดตามอาการหลังสัตว์ป่วยได้รับการรักษา** ตลอดจนการป้องกันไม่ให้เกิดเหตุการณ์เดิมขึ้นในพื้นที่ เช่น การใช้วัคซีนหรือการป้องกันโรค เป็นต้น
- **แนะนำเจ้าของสัตว์ให้รู้จักหน่วยงาน หรือ สถานพยาบาลสัตว์ ร้านขายยาสัตว์ที่น่าเชื่อถือ** เพื่อให้เจ้าของสัตว์สามารถติดต่อขอความช่วยเหลือหรือขอคำแนะนำได้ เช่น สำนักงานปศุสัตว์อำเภอ ศูนย์ปฏิบัติการสุขภาพหนึ่งเดียวระดับตำบล คลินิกสัตวแพทย์ อาสาปศุสัตว์ ร้านขายยาสัตว์ เป็นต้น





ขั้นตอนการรายงานโรค/เหตุผิดปกติ ผ่านแอปพลิเคชันมือถือ



การสื่อสาร และการรายงานโรค โดยใช้ แอปพลิเคชันผ่อดีดี

ลงทะเบียน

เนื่องจากแอปพลิเคชันผ่อดีดีเป็นแอปพลิเคชันที่ใช้ในการรายงานความผิดปกติทั้งด้าน คน สัตว์ และสิ่งแวดล้อม รายงานที่ส่งมานั้นจะถูกกรองโดยระบบอัตโนมัติแล้วส่งสัญญาณไปยังหน่วยงานที่เกี่ยวข้องตั้งแต่ระดับจังหวัด ระดับอำเภอและ อปท. ที่ท่านอาศัยอยู่ เพื่อเป็นการป้องกันการรายงานที่ไม่เป็นจริงหรือการกลั่นแกล้ง จึงต้องมีการกำหนดการเข้าถึงโดยใช้ข้อมูลส่วนบุคคลของท่านเพื่อลงทะเบียนเข้าใช้งาน ดังนั้น การจะใช้งานแอปพลิเคชันผ่อดีดีจะต้องทำตามขั้นตอนดังต่อไปนี้

31

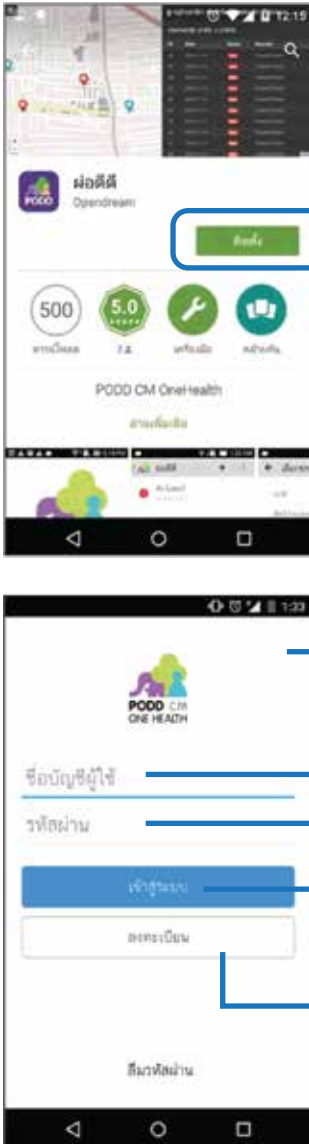


1

เข้า



ค้นหาคำว่า PODD



2 กดปุ่ม “ติดตั้ง”

3 เมื่อเปิดแอปพลิเคชันผ่อดีดี จะเข้าสู่หน้าแรก สำหรับ “เข้าสู่ระบบ”

หากเคยเข้าใช้งาน

- 1.1 พิมพ์ชื่อบัญชีผู้ใช้
- 1.2 พิมพ์รหัสผ่าน
- 1.3 กดปุ่มเข้าสู่ระบบ

ใช้งานครั้งแรก

- กดปุ่ม “ลงทะเบียน” จะมีรหัสพื้นที่ให้คุณกรอก กรุณาติดต่อขอรหัสจาก อปท. ที่คุณอยู่ กรอกข้อมูลส่วนตัวให้ครบและกด “ยืนยัน”



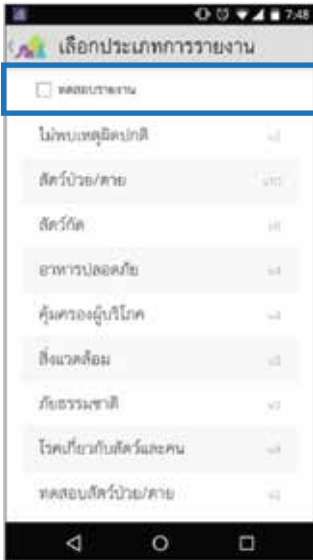
ทั้งนี้ ข้อมูลส่วนตัวที่ท่านกรอกลงไปจะต้องเป็นข้อมูลที่ถูกต้อง และเมื่อใส่ข้อมูลครบถ้วนแล้ว ให้กด “ลงทะเบียน” ระบบจะยืนยันข้อมูลส่วนตัวของคุณอีกครั้ง คุณต้องอ่านโดยละเอียด หากข้อมูลผิดให้รีบแก้ไข เพราะจะไม่สามารถแก้ไขได้อีกในภายหลัง และหากถูกต้องให้กดลงทะเบียนอีกครั้ง รอสักครู่ ระบบจะทำการส่ง “ชื่อบัญชีผู้ใช้” และ “รหัสผ่าน” มาให้คุณต้องจดหรือถ่ายรูปรหัสนี้ไว้สำหรับใช้เข้าสู่ระบบในภายหลัง

การรายงาน

กรอกข้อมูล “ชื่อบัญชีผู้ใช้” และ “รหัสผ่าน” ที่ได้จากการลงทะเบียน (ส่วนใหญ่ระบบจะทำการจดจำไว้ให้ตั้งแต่ขั้นตอนการลงทะเบียน) แล้วจึงเริ่มการรายงาน



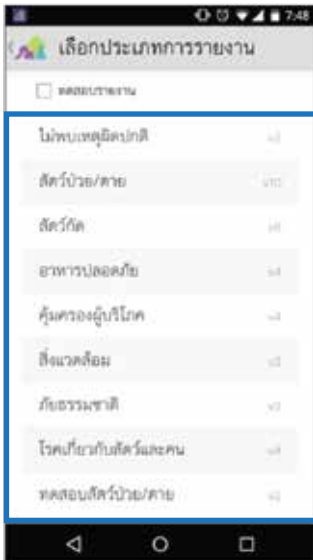
กดปุ่ม +
เมื่อต้องการเพิ่มการรายงาน



“ทดสอบรายงาน”

ต้องกดทุกครั้งเมื่อต้องการ
ทดสอบรายงาน ข้อมูลที่ทดสอบ
จะไม่ถูกส่งเข้าสู่ระบบ

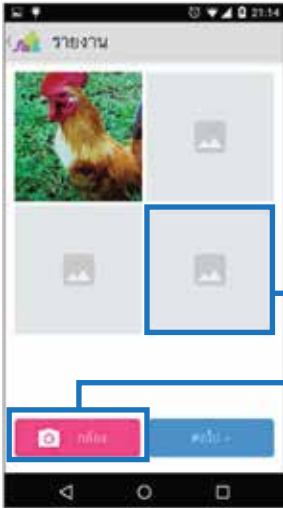
34



เลือกหัวข้อ

ที่ต้องการรายงาน





ถ่ายภาพ

ที่ต้องการรายงาน

โดยกดที่ กล้อง หรือ ไอคอนรูป

เมื่อได้รูปที่จะรายงานแล้วกด “ต่อไป” เรื่อยๆ ตามคำแนะนำ ในหน้าสุดท้ายระบบจะให้เลือกว่าเกิดเหตุย้อนหลังได้ 7 วัน และเมื่อสิ้นสุดการรายงาน ระบบจะถามอีกครั้งว่าข้อมูลที่แจ้งมาทั้งหมด คือ “ทดสอบ” หรือ “รายงานจริง” ท่านต้องเลือกอีกครั้งเพื่อยืนยัน ระบบจึงจะพาท่านกลับไปสู่หน้าแรกสุดก่อนเพิ่มรายงานซึ่งจะแสดงหัวข้อมารายงานที่ท่านเลือกไว้ก่อนเริ่มทำการกรอกข้อมูล



เมื่อนาฬิกาหายไป

หมายถึงข้อมูลได้ส่งเข้าสู่ระบบเรียบร้อยแล้ว

บทบาทและหน้าที่
อาสาสมัครเพื่อระดม
สุขภาพหนึ่งเดียวพอได้ดี



ระบบเฝ้าระวังสุขภาพหนึ่งเดียวในอดีตเป็นระบบเฝ้าระวังที่ใช้เครื่องมือดิจิทัลเข้ามาช่วยในการตรวจจับเหตุผิดปกติ (Detection) ในชุมชน และส่งต่อเหตุผิดปกติให้บุคคลที่เกี่ยวข้องรับทราบโดยอัตโนมัติทันที ประกอบด้วย 3 องค์ประกอบหลัก ได้แก่

1. ระบบดิจิทัลในอดีต

แอปพลิเคชันที่อาสาสมัครใช้รายงานและแจ้งตรวจติดตามระบบงานที่ อปท. ใช้เฝ้าระวังเหตุ

2. การตอบสนองจาก อปท. ผ่านศูนย์ปฏิบัติการสุขภาพหนึ่งเดียวระดับตำบล

โดยใช้แผนเตรียมความพร้อมรับมือเหตุผิดปกติสุขภาพหนึ่งเดียวที่ได้สร้างขึ้น

3. อาสาสมัครเฝ้าระวังสุขภาพหนึ่งเดียวในอดีต ภายใต้ อปท.

ทั้ง 3 องค์ประกอบข้างต้น มีความสำคัญต่อการเฝ้าระวังและแก้ไขปัญหาสุขภาพหนึ่งเดียวเป็นอย่างยิ่ง โดยเฉพาะอาสาสมัครเฝ้าระวังสุขภาพหนึ่งเดียวในอดีตถือว่าเป็นบุคคลที่อยู่ใกล้จุดเกิดเหตุผิดปกติที่สุดและสามารถรับรู้ข้อมูลข่าวสารได้เร็วที่สุด ตลอดจนสามารถสื่อสารให้ชาวบ้านในชุมชนรับทราบและพร้อมปฏิบัติการแก้ปัญหาเมื่อเกิดเหตุผิดปกติในชุมชน บทบาทและหน้าที่ของอาสาสมัครเฝ้าระวังสุขภาพหนึ่งเดียวในอดีต มีดังต่อไปนี้

1. บทบาทหน้าที่ในการเฝ้าระวัง

- 1.1 สอดส่องเหตุผิดปกติในพื้นที่อย่างสม่ำเสมอทั้งสังเกตและสอบถาม
- 1.2 รายงานเหตุผิดปกติทันทีที่พบผ่านแอปพลิเคชันผ่อดีดี
- 1.3 รายงานเหตุผิดปกติทุกสัปดาห์ อย่างน้อยสัปดาห์ละ 1 ครั้ง

2. บทบาทหน้าที่ในชุมชน

- 2.1 ทำให้ชาวบ้านในชุมชนรู้จักตนเองและระบบเฝ้าระวังสุขภาพหนึ่งเดียวผ่อดีดี
- 2.2 สร้างเครือข่ายในชุมชนเพื่อช่วยเป็นหูเป็นตาในการเฝ้าระวังเหตุผิดปกติ
- 2.3 มีส่วนร่วมในกิจกรรมที่เกี่ยวข้องกับการป้องกันและจัดการเหตุผิดปกติ
- 2.4 ติดต่อประสานความร่วมมือกับ อปท. เพื่อของบประมาณสนับสนุนหรือดำเนินกิจกรรมที่เกี่ยวข้อง



ข้อมูลติดต่อประสานงาน

สอบถามรายละเอียด/ข้อมูลเพิ่มเติม



053-948075

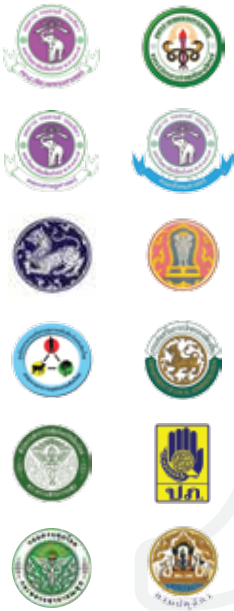


PODD CM One Health



www.cmonehealth.org



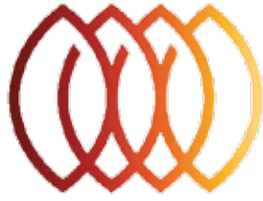


"พ่อดีดี"

เริ่มต้นที่การป้องกันควบคุมโรคระบาด
สัตว์เศรษฐกิจของชุมชน

โรคติดต่อ รวมถึงโรคอุบัติใหม่ในมนุษย์กว่า 70% มีต้นกำเนิดมาจากสัตว์ หรือเป็นโรคสัตว์ที่สามารถติดต่อไปถึงคนได้ ดังนั้นการมีระบบเฝ้าระวังโรคที่ดีที่สามารถควบคุมเหตุการณ์ได้โดยทันทีทั้งในคนและในสัตว์ จะช่วยป้องกันการเกิดปัญหาทางด้านสุขภาพรวมทั้งช่วยลดผลกระทบต่อรายได้ของชาวบ้านและป้องกันการสูญเสียทางเศรษฐกิจเหตุผิดปกติของชุมชนอีกด้วย นอกจากนี้การนำเทคโนโลยีดิจิทัลมาใช้ในการรายงาน ประมวลผลและแจ้งข่าวสารอัตโนมัติ ทำให้การสื่อสารเป็นไปได้อย่างฉับพลันทันที ทำให้การรู้เร็วเกิดขึ้นได้จริงเมื่อผนวกกับการทำให้การตอบสนองควบคุมเหตุตามแผนฉุกเฉินชุมชนทำได้สำเร็จอย่างรวดเร็ว มีประสิทธิภาพ จึงช่วยให้ชุมชนสามารถพึ่งตนเองได้ดียิ่งขึ้นในการป้องกัน ควบคุมภัยจากโรคระบาด

นอกจากเรื่องโรคระบาด “ระบบพ่อดีดี” ได้พัฒนาการรายงานเหตุระบาดและภัยสาธารณะ ทำให้ อปท. ได้รับข้อมูลในการรายงานและข่าวสารการเตือนภัยครอบคลุมสุขภาพคนสัตว์และสิ่งแวดล้อมอย่างสมบูรณ์



skoll global threats fund

มูลนิธิสโกล (โดย Skoll Global Threats Fund) ได้เล็งเห็นความสำคัญของระบบเฝ้าระวังโรคโดยชุมชนที่ใช้เทคโนโลยีดิจิทัลเป็นเครื่องมือ รวมทั้งให้ความเชื่อมั่นในวัฒนธรรมชุมชนและเครือข่ายสุขภาพหนึ่งเดียวของไทย จึงได้สนับสนุนทุนวิจัยและพัฒนา "พ่อต๊อดี : ระบบเฝ้าระวังสุขภาพหนึ่งเดียวของชุมชน" ใน อปท. ต้นแบบ เพื่อให้เป็นตัวอย่างความสำเร็จที่เกิดจากการร่วมมือเป็นเจ้าของระบบ โดยยึดถือผลประโยชน์ของชาวบ้านเป็นตัวตั้ง ทั้งยังคาดหวังว่าแบบอย่างนี้จะสามารถนำไปใช้在地แดนต่างๆทั่วโลก เพื่อป้องกันโรคระบาดจากสัตว์ติดต่อกันไปถึงคน อันเป็นการป้องกันมิให้โรคระบาดจากสัตว์แพร่ขยายกลายเป็นโรคอุบัติใหม่ระบาดข้ามทวีปเหมือน ดังเช่น ไข้หวัดนก ซาร์ ไข้เลือดออก หรืออีโบล่า ที่อาจคร่าชีวิตเพื่อนมนุษย์จำนวนมาก



