

คู่มือดำเนินงานสำหรับองค์กรปกครองส่วนท้องถิ่น

พ่อดีดี:

ระบบเฝ้าระวังสุขภาพหนึ่งเดียวของชุมชน



คู่มือดำเนินงานสำหรับองค์การปกครองส่วนท้องถิ่น
พื่อที่ดี:ระบบเฝ้าระวังสุขภาพหนึ่งเดียวของชุมชน

หน่วยงานร่วมมือสนับสนุน





คู่มือดำเนินงานสำหรับองค์กรปกครองส่วนท้องถิ่น พื่อที่ดี:ระบบเฝ้าระวังสุขภาพหนึ่งเดียวของชุมชน

ผู้เขียน

เลิศรัก ศรีกิจการ
สกุลรัตน์ ปัทมแก้ว
เอกชัย ลัยยะ
ไพรัช ตระการศิริพนธ์

รูปเล่ม

ปลายฟ้า ๓๓๓๓๓๓

คณะกรรมการ

เลิศรัก ศรีกิจการ
ไพรัช ตระการศิริพนธ์
บุญต่วน แก้วปิ่นตา
สมพร พรวิเศษศิริกุล

ISBN 978-616-398-182-0

พิมพ์ครั้งที่ 1 เมษายน 2560

จำนวน 500 เล่ม

จัดทำโดย โครงการพื่อที่ดี: ระบบเฝ้าระวังสุขภาพหนึ่งเดียวของชุมชน
คณะสัตวแพทยศาสตร์ มหาวิทยาลัยเชียงใหม่

คุณประโยชน์และความเป็นมา

ของระบบพ่อดีดีฯ

“ระบบเฝ้าระวังสุขภาพหนึ่งเดียวของชุมชน (พ่อ*ดีดี)” ได้พัฒนาขึ้นเพื่อให้ท้องถิ่นมีเครื่องมือและระบบงาน สำหรับเฝ้าระวังโรคระบาดและสาธารณสุขภัยร้ายแรงอื่นๆ เป็นของตนเอง โดยเป็นเครื่องมือดิจิทัลที่ตรวจจับโรคหรือเหตุผิดปกติทางสุขภาพหนึ่งเดียว (คน สัตว์ และสิ่งแวดล้อม) พร้อมแจ้งเตือนให้รับมือได้อัตโนมัติตามการตั้งค่า ทำให้องค์กรปกครองส่วนท้องถิ่น (อปท.) ชุมชน และหน่วยงานที่เกี่ยวข้องได้รับข้อมูลข่าวสารอย่างรวดเร็ว ทั้งนี้ที่มีการรายงาน (เรียลไทม์) เมื่อรู้เร็ว การจัดการตอบสนองจึงทำได้เร็วทันการณ์ ระบบเฝ้าระวังพ่อดีดีจึงช่วยป้องกันหรือบรรเทาความเสียหายร้ายแรงจากภัยโรคระบาด รวมถึงภัยพิบัติอื่นๆ ได้อย่างดี

ระหว่าง ๑ สิงหาคม ๒๕๕๗ ถึง ๓๑ กรกฎาคม ๒๕๕๙ เครื่องมือและระบบได้พัฒนาจนสามารถใช้งานได้ผลตามความมุ่งหมายใน อปท. นำร่อง ๗๔ แห่งของจังหวัดเชียงใหม่ การนำไปใช้ให้ครอบคลุมทุกพื้นที่ และการพัฒนาระบบเฝ้าระวังพ่อดีดีให้ตั้งมั่นยั่งยืนในระยะต่อไป จะอาศัยการบริหารจัดการจาก อปท. เป็นด้านหลัก โดยเฉพาะการสร้างและรักษาเครือข่ายอาสาพ่อดีดีรายงานเหตุ การใช้งานแผงตรวจติดตามระบบงานพ่อดีดี การบริหารและบูรณาการพลังท้องถิ่นผ่านศูนย์ปฏิบัติการสุขภาพหนึ่งเดียวที่รวมการเตรียมพร้อมและซ้อมแผนรับมือเหตุฉุกเฉิน

การส่งเสริมความสำเร็จจากน้อยไปหามากในระดับพื้นที่ ด้วยเทคโนโลยีที่เหมาะสมใช้งานได้จริงนี้ จะเป็นการเสริมสร้างความเข้มแข็งของชุมชนในระดับฐานราก และส่งเสริมภาพลักษณ์บ้านเมืองน่าอยู่ น่าเที่ยว มีความปลอดภัยจากโรคระบาด โรคติดต่อจากสัตว์ ความปลอดภัยในอาหารและความมั่นคงทางสิ่งแวดล้อม และด้วยเหตุที่ระบบเฝ้าระวังสุขภาพหนึ่งเดียวของชุมชน (ฝ่อดีดี) ได้พัฒนาสำเร็จขึ้นเป็นครั้งแรก จึงเป็นนวัตกรรมของ อปท. และเครือข่ายสุขภาพหนึ่งเดียว ที่จะเป็นตัวแบบทั้งในประเทศและระดับนานาชาติ ดำรงความปลอดภัยมั่นคงแก่ คน สัตว์ และสิ่งแวดล้อมอย่างเป็นองค์รวม

* ฝ่อ เป็นภาษาพื้นถิ่นล้านนา ที่ซึ่งได้พัฒนาระบบขึ้นเป็นครั้งแรก
หมายความว่า มอง หรือ มุ่งดู

สารบัญ

หน้า

เรื่อง

- คุณประโยชน์และความเป็นมา
ของระบบพ่อต๊อดีดีฯ
- เนื้อหาหลักของคู่มือ 1
 - ๑. ภาพรวมการทำงานของระบบพ่อต๊อดีดีฯ 2
 - ๒. โครงสร้างของระบบพ่อต๊อดีดีฯ
 - ศูนย์ปฏิบัติการสุขภาพหนึ่งเดียวระดับตำบล
และงบประมาณ 6
 - อาสาสมัครพ่อต๊อดีดี 10
 - ระบบดิจิทัลอัตโนมัติ 12
 - ๓. หน่วยงานที่เกี่ยวข้อง 17
 - ๔. แหล่งข้อมูลเพิ่มเติม 19

สารบัญ

หน้า

เรื่อง

● ภาคผนวก

- แนวคิดและการเริ่มต้น: "พ่อดีดี" เริ่มต้นที่การป้องกันควบคุมโรคระบาดสัตว์เศรษฐกิจของชุมชน 23
- พื้นที่นำร่องการใช้ระบบเฝ้าระวังสุขภาพหนึ่งเดียวพ่อดีดีที่ใช้เป็นแหล่งศึกษาดูงานได้ 25
- แผนการจัดตั้งศูนย์ปฏิบัติการสุขภาพหนึ่งเดียวระดับตำบล 27
- ตัวอย่าง แผนการตอบสนองต่อเหตุผิดปกติโดยชุมชนและอปท. 28
- คำแนะนำทั่วไปสำหรับการจัดตั้งเงินทุนหมุนเวียนทำวัคซีนป้องกันโรคในสัตว์ปีก กลุ่มส่งเสริมอาชีพการเลี้ยงไก่ 29

เนื้อหาหลักของคู่มือ

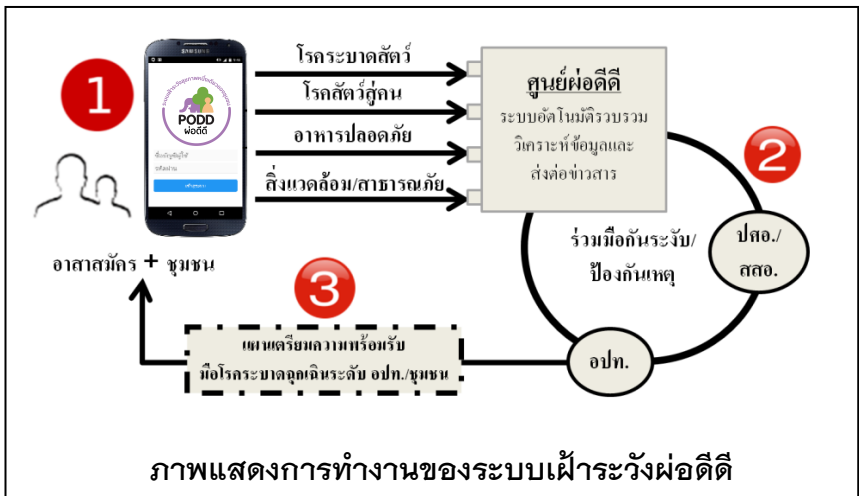
คู่มือดำเนินการระบบแพ้รางวัลพ่อดีดีฉบับนี้ มุ่งหวังให้ อปท. สามารถใช้เครื่องมือและดำเนินการระบบงานได้อย่างถูกต้อง และเหมาะสมกับบริบทในพื้นที่ อันจะเป็นสาธารณประโยชน์ต่อชุมชนอย่างแท้จริง โดยมีเนื้อหาหลัก 4 ส่วน ดังนี้

1. ภาพรวมการทำงานของระบบพ่อดีดีฯ
2. โครงสร้างของระบบพ่อดีดีฯ
 - 2.1 ศูนย์ปฏิบัติการสุขภาพหนึ่งเดียวระดับตำบลและงบประมาณ
 - 2.2 อาสาสมัครพ่อดีดี
 - 2.2 ระบบดิจิทัลอัตโนมัติ
3. หน่วยงานที่เกี่ยวข้อง
4. แหล่งข้อมูลเพิ่มเติม

๑.

ภาพรวมการทำงานของระบบพ่อดีดี

ระบบพ่อดีดีเป็นระบบเฝ้าระวังปัญหาสุขภาพหนึ่งเดียวในชุมชน โดยชุมชนมีส่วนร่วมในการเป็นเจ้าของ อาศัยการรายงานเหตุผิดปกติสุขภาพหนึ่งเดียว (คน สัตว์ สิ่งแวดล้อมและสาธารณสุข) จากอาสาสมัครพ่อดีดีที่อยู่ในชุมชนผ่านแอปพลิเคชันพ่อดีดี แล้วมีการประมวลผลแบบอัตโนมัติ จากนั้นระบบจะทำการส่งสัญญาณเตือนบุคคลหรือหน่วยงานที่เกี่ยวข้องในทันที และ อปท. จะทำหน้าที่บริหารจัดการระบบพ่อดีดีโดยศูนย์ปฏิบัติการสุขภาพหนึ่งเดียวระดับตำบลผ่าน “แผงตรวจติดตามระบบงานพ่อดีดี” หรือ “Dashboard” ซึ่งสามารถกำหนดการแจ้งเตือนและตั้งค่าการแจ้งเตือนไปยังบุคคลหรือหน่วยงานที่เกี่ยวข้องได้



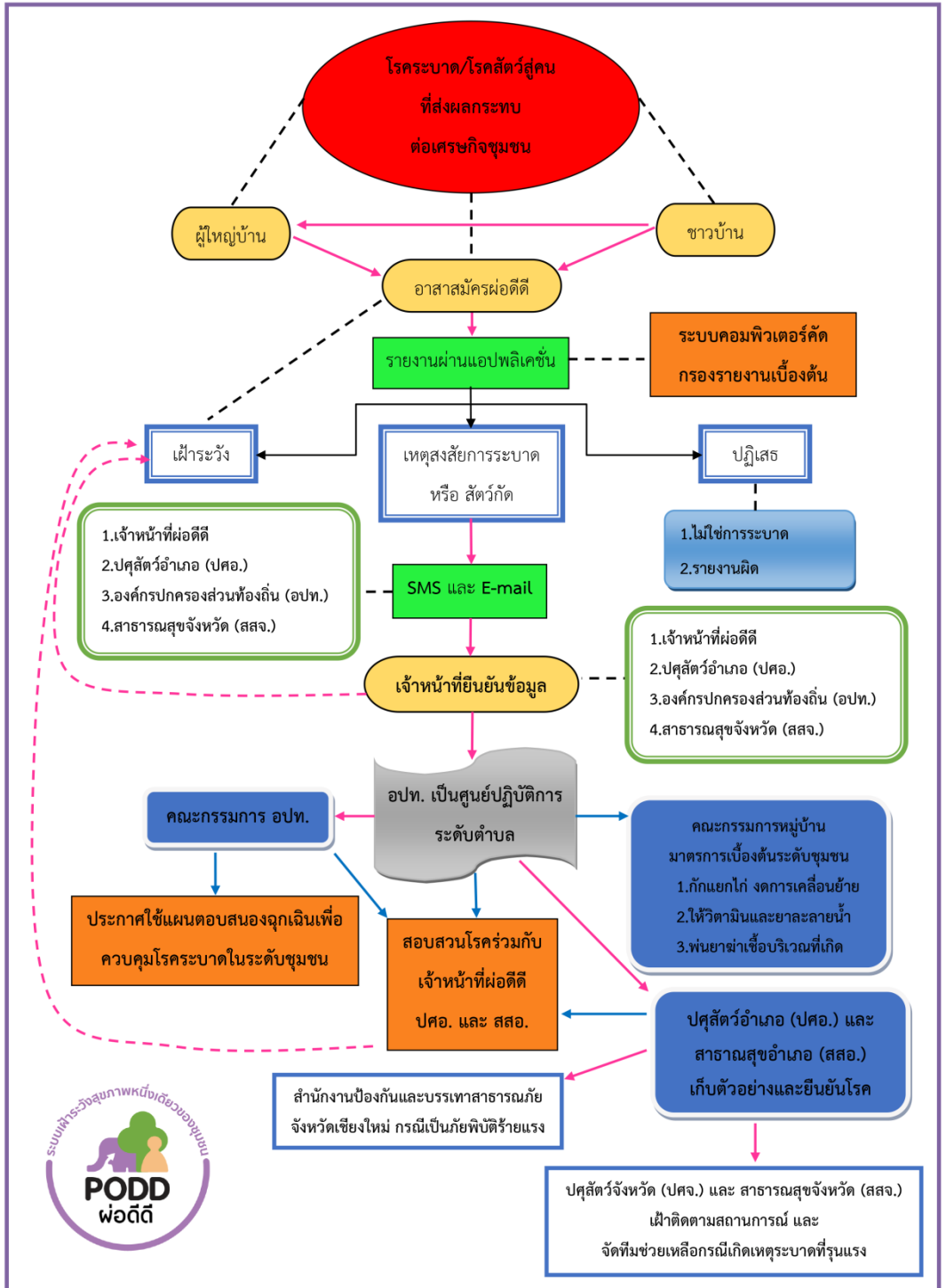
เมื่อ อปท. และหน่วยงานที่เกี่ยวข้องได้รับการแจ้งเตือนโดยอัตโนมัติจากแผงตรวจติดตามระบบงานฟ่อดีตี จากนั้นจะดำเนินการตามแผนของศูนย์ปฏิบัติการสุขภาพหนึ่งเดียวระดับตำบลที่ได้วางไว้ โดยระบุหน้าที่และข้อปฏิบัติที่ชัดเจนของทุกระดับ ตั้งแต่ชาวบ้านอาสาสมัคร ผู้ใหญ่บ้าน/ผู้นำชุมชน ไปจนถึงหน่วยงานที่เกี่ยวข้องระดับตำบล อำเภอ เป็นต้น

ตัวอย่างการทำงานของระบบฟ่อดีตีฯ

กรณีโรคระบาดสัตว์

อาสาสมัครฟ่อดีตีรายงานเหตุสัตว์ป่วย/ตายผิดปกติในชุมชนผ่านแอปพลิเคชันฟ่อดีตี จากนั้นระบบคอมพิวเตอร์จะช่วยคัดกรองเบื้องต้น เพื่อระบุว่าเป็นเหตุการณ์จริงหรือเท็จ หากพบว่าเป็นเหตุสงสัยโรคระบาดหรือสัตว์กัด ระบบจะส่งข้อความแจ้งเตือนไปยังเจ้าหน้าที่เพื่อเริ่มกระบวนการยืนยันข้อมูล รวมถึงแจ้งเตือนไปยังปศุสัตว์อำเภอ ปศุสัตว์จังหวัดและ อปท. ซึ่งมีบทบาทหลักในการเป็นศูนย์ปฏิบัติการสุขภาพหนึ่งเดียวระดับตำบล พิจารณาประกาศใช้แผนตอบสนองฉุกเฉินเพื่อควบคุมโรคระบาดสัตว์ในระดับชุมชน ประสานคณะกรรมการหมู่บ้าน เพื่อสั่งใช้มาตรการเบื้องต้นระดับชุมชน คือ กักแยกไก่และงัดการเคลื่อนย้าย ให้วิตามินและยาละลายน้ำ และพ่นยาฆ่าเชื้อบริเวณที่เกิดเหตุ พร้อมทั้งให้ความร่วมมือกับปศุสัตว์อำเภอและเจ้าหน้าที่โครงการในการสอบสวนโรค เก็บตัวอย่างและยืนยันโรค เนื่องจากระบบการสื่อสารผ่านระบบดิจิทัลฟ่อดีตี ทำให้ข้อมูลข่าวสารถูกถ่ายทอส่งต่อถึงหน่วยงานที่เกี่ยวข้องต่างๆ

ทุกระดับชั้นในเวลาเดียวกันแบบเรียลไทม์ทันทีทันใด หน่วยงานระดับ
จังหวัด ทั้งปศุสัตว์ สาธารณสุขและหน่วยงานที่เกี่ยวข้องอื่นๆ จึงได้รับ
ข้อมูลข่าวสารพร้อมๆกันไปด้วย ทำให้มีการเฝ้าติดตามสถานการณ์
พร้อมจัดทีมสนับสนุนควบคุมเหตุได้รวดเร็วยิ่งขึ้น



2.

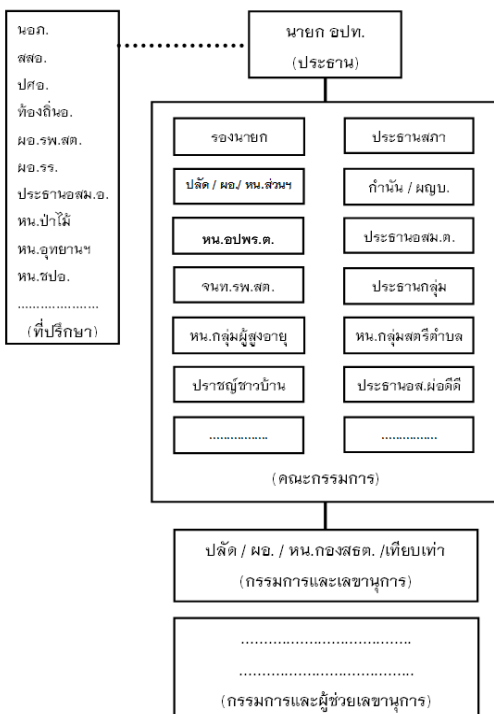
โครงสร้างของระบบพ่อดีดี

เนื่องจากระบบพ่อดีดีเป็นระบบเฝ้าระวังสุขภาพหนึ่งเดียวของชุมชนที่มุ่งเน้นให้เกิดประโยชน์ต่อชุมชน โดยอาศัยระบบเทคโนโลยีดิจิทัลอัตโนมัติในการช่วยตรวจจับเหตุผิดปกติสุขภาพหนึ่งเดียว ระบบพ่อดีดีหรือระบบเฝ้าระวังสุขภาพหนึ่งเดียวของชุมชน ประกอบไปด้วย 3 ส่วนสำคัญ ได้แก่ 1. ศูนย์ปฏิบัติการสุขภาพหนึ่งเดียวระดับตำบล 2. อาสาสมัครพ่อดีดี 3. เทคโนโลยีดิจิทัลอัตโนมัติ ทั้ง 3 ส่วนดังกล่าว จะทำหน้าที่ครอบคลุมตั้งแต่การเฝ้าระวังเหตุผิดปกติระดับชุมชน การแจ้งเตือนเหตุให้ชุมชนรับทราบ ตลอดจนการตอบสนองจากองค์กรหรือหน่วยงานที่เกี่ยวข้อง

2.1 ศูนย์ปฏิบัติการสุขภาพหนึ่งเดียวระดับตำบลและงบประมาณ

ศูนย์ปฏิบัติการสุขภาพหนึ่งเดียวระดับตำบลเป็นศูนย์ที่มีหน้าที่และความรับผิดชอบกำกับดูแลการทำงานของอาสาพ่อดีดี ประยุกต์ใช้แอปพลิเคชันพ่อดีดีและแผงตรวจติดตามระบบงานพ่อดีดี (Dashboard) รวมถึงจัดทำแผนปฏิบัติงานประจำปี แผนเตรียมพร้อมรับมือเหตุฉุกเฉินปัญหาสุขภาพหนึ่งเดียว และดำเนินการพัฒนาและเฝ้าระวังโรคและเหตุผิดปกติที่เกี่ยวข้องกับสุขภาพหนึ่งเดียว ที่รวมสาธารณสุขอย่างต่อเนื่องยั่งยืน ดังนี้

- กิจกรรมด้านสุขภาพคน เช่น โรคไข้เลือดออก ไข้หวัดนก เป็นต้น
- กิจกรรมด้านสุขภาพสัตว์ เช่น โรคทำไก่ ไข้หวัดนก โรคพิษสุนัขบ้า โรคปากและเท้าเปื่อย เป็นต้น
- กิจกรรมด้านอนามัยสิ่งแวดล้อม เช่น อาหารปลอดภัย ไฟป่า หมอกควัน ชยะ เหตุรำคาญจากการเลี้ยงสัตว์ เป็นต้น
- สาธารณภัย เช่น ไฟป่า ดินถล่ม การรายงานจุดเสี่ยงอันตราย เป็นต้น



นอกจากนี้ อบท. ควรจัดให้มีเงินทุนหมุนเวียนสำหรับใช้ทำวัคซีน ป้องกันและควบคุมโรคระบาดในโก่หลังบ้าน โดยผ่านกลุ่มเกษตรกรในพื้นที่เพื่อให้เกิดการเชื่อมโยงจากหลายภาคส่วนในชุมชนอย่างเป็นรูปธรรม โดยศูนย์ปฏิบัติการสุขภาพหนึ่งเดียวระดับตำบล สามารถดำเนินการเฝ้าระวังโรคระบาดสัตว์ร่วมกับกลุ่มดังกล่าวได้ด้วย

งบประมาณ

สำหรับการดำเนินงานใดๆ งบประมาณถือเป็นสิ่งจำเป็นที่จะช่วยหล่อเลี้ยงให้เกิดกิจกรรมและการปฏิบัติงาน ในส่วนของการดำเนินระบบเฝ้าระวังพ่อตีดี้ อบท. ควรมีการเตรียมและวางแผนงบประมาณ ดังนี้

- งบประมาณสำหรับดำเนินกิจกรรมขยายและรักษาเครือข่ายอาสาพ่อตีดี้ โดยการจัดประชุมและอบรมให้ความรู้แก่อาสาทุก ๒-๓ เดือน รวมถึงต้องสนับสนุนกิจกรรมอื่นๆ ของอาสาด้วย เพื่อพัฒนาศักยภาพของอาสาและเครือข่ายอาสาพ่อตีดี้***
- งบประมาณสำหรับจัดตั้งศูนย์ปฏิบัติการสุขภาพหนึ่งเดียวระดับตำบล เพื่อใช้ในการจัดประชุมศูนย์อย่างน้อยทุก ๖ เดือน และใช้ในการซ่อมแผนรับมือเหตุฉุกเฉินในพื้นที่***
- งบประมาณสำหรับกิจกรรมควบคุมโรคระบาด/แผนงานประจำปี ด้านการป้องกันและควบคุมโรคระบาด/สุขภาพหนึ่งเดียว
- งบประมาณสำหรับบำรุงรักษาระบบ โดยหลังการดำเนินระบบเฝ้าระวังพ่อตีดี้ไปได้ระยะหนึ่งด้วยดี อาจจะมีค่าบำรุงรักษาระบบเดือนละไม่เกินหลักพันบาท ซึ่งค่าใช้จ่ายส่วนนี้อาจมาจาก อบท. เอง

หรือหน่วยงานส่วนกลาง เช่น อบจ. หรือภาคประชาชน/หน่วยงาน
เอกชนก็ได้

*** งบประมาณที่จะทำให้ระบบดำเนินไปได้ในปีตั้งต้น ควรมีขั้นต่ำ
ดังนี้

- งบสนับสนุนการจัดประชุมเครือข่ายและเวทีอาสาสมัครดีดี จำนวน
๑๕,๐๐๐ บาท (สำหรับการจัดงาน ๖ ครั้ง ครั้งละ ๒,๕๐๐
บาท สำหรับผู้เข้าร่วมประชุมครั้งละไม่น้อยกว่า ๒๐ คน)
- งบสนับสนุนการประชุมและดำเนินกิจกรรมอื่นๆของคุณ์
ปฏิบัติการสุขภาพหนึ่งเดียวระดับตำบล ประมาณ ๔๐,๐๐๐ บาท

2.2 อาสาสมัครพ่อดีดี

ระบบพ่อดีดีอาศัยการเฝ้าระวังและรายงานเหตุจากชุมชน ดังนั้น องค์ประกอบสำคัญอีกส่วนหนึ่ง ได้แก่ การมีส่วนร่วมในการเฝ้าระวังจากชาวบ้านในชุมชน โดยการพัฒนาอาสาสมัครทั้งที่มีอยู่เดิม เช่น อสม. อปพร. อาสาปศุสัตว์ หรือการสร้างอาสาสมัครใหม่ขึ้นมา โดยเรียกชื่อ ว่า “อาสาสมัครพ่อดีดี” ซึ่งจะมีการอบรมให้ความรู้และสร้างเวที แลกเปลี่ยนความคิดเห็นให้กับอาสาสมัครพ่อดีดี โดยคนที่จะมาเป็นอาสาสมัครพ่อดีดีจะต้องผ่านความเห็นชอบจากนายกองค์กรปกครองส่วนท้องถิ่น เป็นที่ยอมรับในชุมชน มีความใฝ่รู้และสนใจในเรื่องของ เทคโนโลยีและเรื่องสุขภาพ หากมีความสามารถในการใช้เทคโนโลยีหรือมีการใช้สื่อออนไลน์ (ไลน์ เฟซบุ๊ก) จะเหมาะสมเป็นอย่างยิ่ง

ในเบื้องต้น อาสาสมัครพ่อดีดีจะต้องผ่านการอบรมในหลักสูตรอาสาสมัครพ่อดีดีขั้นพื้นฐาน เพื่อให้สามารถทำการติดตั้งและรายงานผ่านแอปพลิเคชันได้ ให้สามารถจัดการเหตุเบื้องต้นได้ จากนั้นจะมีการอบรมอาสาสมัครพ่อดีดีขั้นสูง เพื่อให้มีความรู้ที่เพิ่มขึ้นในการจัดการเหตุผิดปกติต่างๆได้ เป็นตัวช่วยสำคัญให้กับ อปท. ในการเฝ้าระวัง ป้องกันและจัดการเหตุ นอกจากนี้ยังมีหลักสูตรวิทยากรอาสาพ่อดีดีสำหรับอาสาสมัครพ่อดีดีที่มีประสบการณ์และความสามารถ และได้รับการสนับสนุนจาก อปท. ให้เข้าร่วมพัฒนาตนเองเพื่อเป็นวิทยากรสำหรับอาสาสมัครที่เข้ามาใหม่ใน อปท. ของตนเองและ อปท. อื่นๆอีกต่อไป

องค์กรปกครองส่วนท้องถิ่นสามารถสร้างและพัฒนาเครือข่ายอาสาพ่อดีดีที่มีความรู้ด้านสุขภาพหนึ่งเดียว ทำการรายงานผ่าน

แอปพลิเคชันพ่อดีดี สามารถประสานและทำงานร่วมกับภาคส่วนอื่น รวมถึงควบคุมโรคหรือเหตุผิดปกติเบื้องต้นในชุมชนได้ โดยทำงานภายใต้ ศูนย์ปฏิบัติการสุขภาพหนึ่งเดียวระดับตำบล ที่มีนายกองค์กรปกครอง ส่วนท้องถิ่นเป็นประธาน ซึ่งควรจัดอบรมและประชุมอาสาทุก ๒-๓ เดือน เพื่อติดตามให้ระบบทำงานอย่างต่อเนื่อง ซึ่งจะได้รับการสนับสนุน ด้านวิชาการ วิทยากร และสื่อการสอนจากทางโครงการพ่อดีดี 2.0 ถือเป็น การเพิ่มศักยภาพของเครือข่าย นอกจากนี้ นายกฯ ควรมีการ พบปะกับเครือข่ายอาสาอย่างน้อยปีละ ๒ ครั้ง เพื่อให้การดำเนินงาน เป็นไปในทิศทางเดียวกัน ระบบตั้งตัวได้ โดยควรมีการคัดเลือกและ พิจารณา อบรม และแต่งตั้งอาสาพ่อดีดีในชุมชนที่มีคุณสมบัติ ดังนี้

- เป็นผู้ที่มีจิตอาสา มีความเสียสละให้หมู่บ้าน ชุมชน
- เป็นที่รู้จักและเป็นที่ยอมรับในชุมชน
- สามารถประสานงานกับ อบต. ผู้นำชุมชน ชาวบ้าน รพ.สต. และ บุคคลที่อำเภอได้ดี
- สามารถอ่านและเขียนภาษาไทยได้เป็นอย่างดี
- เคยทำงานเป็นอาสาสมัครในหมู่บ้าน
- มีความรู้เบื้องต้นในด้านสุขภาพคน สัตว์ และอนามัยสิ่งแวดล้อม
- มีประสบการณ์การใช้สมาร์ทโฟนมาก่อน
- มีเวลาเข้าร่วมการอบรมและประชุมกับทีมงานศูนย์ปฏิบัติการ ระดับตำบล

*** ทั้งนี้การพิจารณาคุณสมบัติของอาสาพ่อดีดีในชุมชนขึ้นกับดุลยพินิจ

ของ อบต. เป็นหลัก***

2.3 ระบบดิจิทัลอัตโนมัติ

ระบบพ่อดีดีเป็นระบบที่มุ่งเน้นการเฝ้าระวังโดยชุมชน และการแจ้งเตือนเหตุผ่านระบบเทคโนโลยีดิจิทัลอัตโนมัติ ซึ่งสามารถแบ่งออกเป็น 2 ระบบ ได้แก่ 1.ระบบรายงานเหตุผ่านแอปพลิเคชันพ่อดีดี และ 2. ระบบบริหารจัดการผ่านแผงตรวจติดตามระบบงานพ่อดีดี ซึ่งทั้ง 2 ระบบจะทำงานร่วมกันอย่างมีประสิทธิภาพ โดยอาสาสมัครพ่อดีดีจะรายงานเหตุผิดปกติด้านสุขภาพหนึ่งเดียวผ่านแอปพลิเคชันพ่อดีดี จากนั้นข้อมูลจะถูกประมวลผลโดยอัตโนมัติและแจ้งเตือนไปยังหน่วยงานหรือบุคคลที่เกี่ยวข้องผ่านการตั้งค่าของ อปท. (บุคลากรของศูนย์ปฏิบัติการสุขภาพหนึ่งเดียวระดับตำบลที่ดูแลด้านดิจิทัล) ซึ่งทำหน้าที่ควบคุมและดูแลแผงตรวจติดตามระบบงานพ่อดีดี

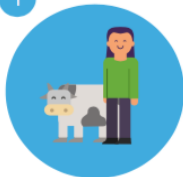
1. แอปพลิเคชันพ่อดีดี

แอปพลิเคชันพ่อดีดีถูกสร้างขึ้นมาโดยการมีส่วนร่วมออกแบบจากชุมชน ทำให้ตัวแอปพลิเคชันมีความเหมาะสมสำหรับทุกคน ง่ายต่อการเรียนรู้ที่จะใช้งาน โดยอาสาสมัครพ่อดีดีสามารถทำการติดตั้งแอปพลิเคชันพ่อดีดีด้วยตนเองลงมือถือส่วนตัว ทั้งในระบบแอนดรอยด์และไอโอเอส แอปพลิเคชันพ่อดีดีจะช่วยสื่อสารในการแจ้งเหตุผิดปกติ ประมวลผลและช่วยสื่อสารวิธีการตอบสนอง เพื่อระงับเหตุการณ์ที่ส่งผลกระทบต่อชาวบ้านให้ได้ผลอย่างรวดเร็ว ทันเหตุการณ์ แอปพลิเคชันพ่อดีดีมีหลักการขั้นตอนทำงาน ดังนี้



แอปพลิเคชันพ่อดีดีถูกออกแบบมาสำหรับการเฝ้าระวังปัญหาสุขภาพหนึ่งเดียวในชุมชน (คน สัตว์ สิ่งแวดล้อมและสาธารณสุข) เพื่อเพิ่มความปลอดภัยด้านต่างๆ ในชีวิตประจำวัน ระบบพ่อดีดีฯ สามารถเฝ้าระวังเหตุในเรื่องดังต่อไปนี้ได้

1



โรคพบเหตุผิดปกติ

2



สัตว์ป่วย / ตาย

ไก่, เป็ด, นก, หม่า, แมว, วัว, ควาย, หมู, แพะ, แกะ

3



สัตว์กัด

หม่า, แมว, อื่นๆ

4



อาหารปลอดภัย

อาหารเป็นพิษ, ร้านอาหารเสี่ยงไม่สะอาด, เหน็ดพิษ, ส่งสัยอาหารปนเปื้อน, เนื้อสัตว์ราคาถูกผิดปกติ, อาหารพร่องคุณภาพ

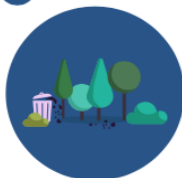
5



คุ้มครองผู้บริโภค

เครื่องสำอางที่, ส่งสัยเป็นอันตราย, ยาชุด ยาปลอม, ยาใส่สเต็มรอยดัด, ยาไม่มี อย., สมุนไพรไม่มีเลขทะเบียนยา, พบเห็นน้ำมันทอดซ้ำ, ขายยาสัตว์ไม่มีทะเบียน, ร้านขายยาสัตว์ไม่มีใบอนุญาต

6



โรคที่เกี่ยวข้องกับสัตว์และคน

โรคหูดับ, โรคฉี่หนู, ส่งสัยโรคโรคคว่ำ ส่งสัยเป็นไข้เลือดออก, โรคทริคิโนซิส

7



ปัญหาสิ่งแวดล้อม

เสียงดัง, กลิ่นเหม็น, ครว็น น้ำเสีย, ขยะ, แหล่งเพาะพันธุ์ยุง

8



ภัยธรรมชาติ

เผาในที่โล่งแจ้ง, ไฟไหม้ป่าเผาป่า, น้ำป่าไหลหลาก

2. แฝงตรวจติดตามระบบงานพ่อตีดี้

องค์กรปกครองส่วนท้องถิ่น (อปท.) เป็นหัวใจสำคัญของระบบพ่อตีดี้ เพราะเป็นหน่วยงานที่ใกล้ชิดกับชุมชนมากที่สุด มีความพร้อมทั้งในด้านบุคลากรและงบประมาณในการบริหารจัดการปัญหาสุขภาพหนึ่งเดียวที่ส่งผลกระทบต่อคุณภาพชีวิตของคนในชุมชน และการจัดตั้งศูนย์ปฏิบัติการสุขภาพหนึ่งเดียวระดับตำบลของ อปท. เป็นจุดเริ่มต้นที่สำคัญในการบริหารจัดการปัญหาสุขภาพหนึ่งเดียวอย่างเป็นระบบ ซึ่งในศูนย์ปฏิบัติการสุขภาพหนึ่งเดียวระดับตำบลจะมีการแต่งตั้งบุคลากรเจ้าหน้าที่ สำหรับควบคุมดูแลแฝงตรวจติดตามระบบงานพ่อตีดี้ผ่านเว็บไซต์



แผนตรวจติดตามระบบงานฟอติดีผ่านเว็บไซต์ ซึ่งแต่ละ อปท. จะมีการเข้าใช้งานผ่านรหัสความปลอดภัยของตนเอง และสามารถจัดการทำงานกับข้อมูลต่างๆ ได้ดังนี้

1. ดูรายละเอียดรายงาน

- ในพื้นที่ของตนเอง สามารถดูรายละเอียดและเพิ่มเติม/แก้ไขการรายงานทั้งหมด การจัดการเหตุ และแนวทางปฏิบัติ
- ในพื้นที่ข้างเคียง สามารถดูรายละเอียดเหตุการณ์เบื้องต้นได้และเตรียมพร้อมรับมือเหตุผิดปกติ

2. สรุปรายงานในพื้นที่

ระบบจะทำการสรุปการรายงานประจำเดือนให้ ทั้งในด้านสถิติการรายงานเหตุปกติ/เหตุผิดปกติ ในด้านจำนวนอาสาสมัคร

3. แผนรับมือโรคระบาด

ระบบฟอติดีฯ จะทำการกำหนดขอบเขตของเหตุผิดปกติ ตามการตั้งค่าของ อปท. และสามารถแจ้งเตือนให้ผู้ที่เกี่ยวข้องรับทราบและเตรียมรับมือ ตลอดจนส่งคำแนะนำเบื้องต้นผ่านระบบดิจิทัลอัตโนมัติ

4. จัดการข้อมูลอาสา

อปท. สามารถจัดการ/ติดตามการทำงานของอาสา เปลี่ยนแปลงข้อมูลเพิ่มเติมหรือลบออก ในกรณีที่อาสาสมัครฟอติดีมีความประสงค์เปลี่ยนแปลงข้อมูลดังกล่าว

3.

หน่วยงานที่เกี่ยวข้อง

หน่วยงานหลักในการดำเนินระบบเฝ้าระวังพ่อตีดี้ คือ **อปท.** ซึ่งเป็นเจ้าของข้อมูลโดยตรง สามารถบริหารจัดการข้อมูลจากเครือข่ายอาสาพ่อตีดี้และตอบสนองข้อพื้นฐานต่อเหตุการณ์และปัญหาทางสุขภาพสัตว์ คน และสิ่งแวดล้อม โดยอาศัยความร่วมมือของคนในชุมชนและได้รับการสนับสนุนจากภาคีเครือข่ายในทุกระดับได้แก่

- การสนับสนุนด้านการควบคุมโรคและการระงับเหตุ จะได้รับความช่วยเหลือจากหน่วยงานที่เกี่ยวข้องทางสุขภาพคน สัตว์ และสิ่งแวดล้อม เช่น จากสำนักงานสาธารณสุขระดับจังหวัดและอำเภอ โรงพยาบาลส่งเสริมสุขภาพตำบล และเครือข่ายอาสาสมัครสาธารณสุขประจำหมู่บ้าน รวมถึงสำนักงานปศุสัตว์จังหวัดและอำเภอ และเครือข่ายอาสาปศุสัตว์ในแต่ละตำบล

- การสนับสนุนด้านระเบียบการปฏิบัติงาน โดยสำนักงานส่งเสริมการปกครองท้องถิ่นจังหวัดและอำเภอ รับทราบภารกิจในระบบเฝ้าระวังพ่อตีดี้ของ อปท. เพื่ออำนวยความสะดวกและสนับสนุนการปฏิบัติงานของ อปท.

- การสนับสนุนด้านวิชาการจากหน่วยงานทั้งภาครัฐและเอกชน เช่น จากคณะต่างๆ ในมหาวิทยาลัยได้แก่ คณะสัตวแพทยศาสตร์ คณะแพทยศาสตร์ คณะรัฐศาสตร์และรัฐประศาสนศาสตร์ คณะเศรษฐศาสตร์ และคณะสังคมศาสตร์ ที่พร้อมให้คำแนะนำและร่วมมือพัฒนาระบบเฝ้าระวังพ่อตีดี้ฯ รวมถึงบริษัทมหาชนต่างๆ

ตารางแสดงความร่วมมือสนับสนุนจากหน่วยงานที่เกี่ยวข้องของระบบเฝ้าระวังพ่อดีดี

การสนับสนุน ระดับ	ด้านควบคุมและระงับเหตุ			ด้านระเบียบปฏิบัติ	ด้านวิชาการ	
จังหวัด	สนง. สาธารณสุข จังหวัด	สนง. ปศุสัตว์ จังหวัด	สนง.ป้องกัน และบรรเทา สาธารณภัย	สนง.ส่งเสริมการ ปกครองท้องถิ่น จังหวัด	คณะกรรมการสุขภาพ หนึ่งเดียวจังหวัด	มหาวิทยาลัย
อำเภอ	สนง. สาธารณสุข อำเภอ	สนง. ปศุสัตว์ อำเภอ		สนง.ส่งเสริมการ ปกครองท้องถิ่น อำเภอ		
ตำบล	รพ.สต.	อาสา				
หมู่บ้าน	อสม.	ปศุสัตว์				

4.

แหล่งข้อมูลเพิ่มเติม

ระบบพ่อดีดีฯ ได้จัดทำแหล่งข้อมูลเพิ่มเติมสำหรับ อปท. หรือผู้ที่สนใจที่จะเข้าร่วมใช้งานระบบพ่อดีดีฯ หรือค้นคว้าหาข้อมูลเพิ่มเติมหลากหลายช่องทาง ดังนี้

1. เอกสารคู่มือต่างๆ

- เอกสารคู่มือดำเนินงานสำหรับ อปท.
- เอกสารคู่มือดำเนินงานสำหรับอาสาสมัคร
- เอกสารคู่มือดำเนินงานด้านเทคโนโลยีดิจิทัลอัตโนมัติ

2. เอกสารข่าวสารและความรู้

- จดหมายข่าวพ่อดีดีประจำเดือน (เดือนละ 2 ฉบับ)

3. สื่อออนไลน์

- เว็บไซต์ www.cmonehealth.org
- เฟซบุ๊ก PODD CM One Health

ภาคผนวก



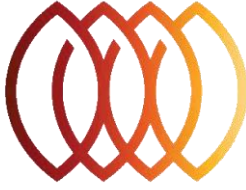
แนวคิดและการเริ่มต้น:

"พ่อที่ดี" เริ่มต้นที่การป้องกันควบคุม

โรคระบาดสัตว์เศรษฐกิจของชุมชน

โรคติดเชื้อ รวมถึงโรคอุบัติใหม่ในมนุษย์กว่า 70% มีต้นกำเนิดมาจากสัตว์ หรือเป็นโรคสัตว์ที่สามารถติดต่อไปถึงคนได้ ดังนั้น การมีระบบเฝ้าระวังโรคที่ดีที่สามารถควบคุมเหตุระบาดได้โดยทันทีทั้งในคนและในสัตว์ จะช่วยป้องกันการเกิดปัญหาทางด้านสุขภาพ รวมทั้งช่วยลดผลกระทบต่อรายได้ของชาวบ้านและป้องกันการสูญเสียทางเศรษฐกิจของชุมชนอีกด้วย นอกจากนี้การนำเทคโนโลยีดิจิทัลมาใช้ในการรายงานประมวลผลและแจ้งข่าวสารอัตโนมัติ ทำให้การสื่อสารเป็นไปได้อย่างฉับพลันทันที ทำให้การรู้เร็วเกิดขึ้นได้จริง เมื่อผนวกกับการทำให้การตอบสนองของควบคุมเหตุตามแผนฉุกเฉินชุมชนทำได้สำเร็จอย่างรวดเร็ว มีประสิทธิภาพ จึงช่วยให้ชุมชนสามารถพึ่งตนเองได้ดียิ่งขึ้นในการป้องกันควบคุมภัยจากโรคระบาด

นอกจากเรื่องโรคระบาด “ระบบพ่อที่ดี” ได้พัฒนาการรายงานเหตุระบาดและภัยสาธารณะ ทำให้ อปท. ได้รับข้อมูลในการรายงานและข่าวสารการเตือนภัย ครอบคลุมสุขภาพคน สัตว์และสิ่งแวดล้อมอย่างสมบูรณ์



skoll global threats fund

มูลนิธิสโกล (โดย Skoll Global Threats Fund) ได้เล็งเห็นความสำคัญของระบบเฝ้าระวังโรคโดยชุมชนที่ใช้เทคโนโลยีดิจิทัลเป็นเครื่องมือ รวมทั้งให้ความเชื่อมั่นในวัฒนธรรมชุมชนและเครือข่ายสุขภาพหนึ่งเดียวของไทย จึงได้สนับสนุนทุนวิจัยและพัฒนา "พ่อดีดี : ระบบเฝ้าระวังสุขภาพหนึ่งเดียวของชุมชน" ใน อปท. ต้นแบบ เพื่อให้เป็นตัวอย่างความสำเร็จที่เกิดจากการร่วมมือเป็นเจ้าของระบบ โดยยึดถือผลประโยชน์ของชาวบ้านเป็นตัวตั้ง ทั้งยังคาดหวังว่าแบบอย่างนี้จะสามารถนำไปใช้ในดินแดนต่างๆ ทั่วโลก เพื่อป้องกันโรคระบาดจากสัตว์ติดต่อไปถึงคน อันเป็นการป้องกันมิให้โรคระบาดจากสัตว์แพร่ขยายกลายเป็นโรคอุบัติใหม่ระบาดข้ามทวีปเหมือนดังไข้หวัดนก ชาร์ใช้เลื้อยคอก หรืออีโบลา ที่อาจคร่าชีวิตเพื่อนมนุษย์จำนวนมาก

พื้นที่นำร่องการใช้ระบบเฝ้าระวังสุขภาพหนึ่งเดียวที่ดีที่สุด ที่ใช้เป็นแหล่งศึกษาดูงานได้

อำเภอ	องค์กรปกครองส่วนท้องถิ่น 70 แห่ง + เทศบาลนครเชียงใหม่		
ไชยปราการ	เทศบาลตำบลไชยปราการ	องค์การบริหารส่วนตำบลแม่ทะลบ	องค์การบริหารส่วนตำบลศรีดงเย็น
แม่ฮาด	องค์การบริหารส่วนตำบลแม่ฮาด	องค์การบริหารส่วนตำบลสันต้นหม้อ	องค์การบริหารส่วนตำบลบ้านหลวง
ฝาง	องค์การบริหารส่วนตำบลแม่ฮอน	เทศบาลตำบลสันทราย	องค์การบริหารส่วนตำบลแม่สูน
เวียงแหง	องค์การบริหารส่วนตำบลเมืองแหง	เทศบาลตำบลแสนไห	องค์การบริหารส่วนตำบลเปียงหลวง
พร้าว	องค์การบริหารส่วนตำบลสันทราย	องค์การบริหารส่วนตำบลเขื่อนผาก	องค์การบริหารส่วนตำบลโหล่งขอด
เชียงดาว	เทศบาลตำบลปิงโค้ง	เทศบาลตำบลแม่นะ	องค์การบริหารส่วนตำบลเชียงดาว
แม่แตง	เทศบาลตำบลจอมแจ้ง	องค์การบริหารส่วนตำบลสันป่ายาง	องค์การบริหารส่วนตำบลสบเปิง
แม่ริม	เทศบาลตำบลสันป่า	เทศบาลตำบลเหมืองแก้ว	องค์การบริหารส่วนตำบลห้วยทราย
หางดง	เทศบาลตำบลสันผักหวาน	เทศบาลตำบลนาแพร่พัฒนา	เทศบาลตำบลหนองควาย
สันป่าตอง	เทศบาลตำบลสันป่าตอง	เทศบาลตำบลยู่หว้า	เทศบาลตำบลบ้านแม่
แม่ฮอน	องค์การบริหารส่วนตำบลฮอนเหนือ	องค์การบริหารส่วนตำบลแม่ทา	องค์การบริหารส่วนตำบลบ้านสหกรณ์
แม่ฮาด	องค์การบริหารส่วนตำบลบ้านกาต	องค์การบริหารส่วนตำบลทุ่งปี้	องค์การบริหารส่วนตำบลดอนเปา
สารภี	เทศบาลตำบลยางเนิ้ง	เทศบาลตำบลหนองแฝก	เทศบาลตำบลดอนแก้ว

พื้นที่นำร่องการใช้ระบบเฝ้าระวังสุขภาพหนึ่งเดียวพอที่ดี ที่ใช้เป็นแหล่งศึกษาดูงานได้

อำเภอ	องค์กรปกครองส่วนท้องถิ่น ๗0 แห่ง + เทศบาลนครเชียงใหม่		
เมือง	เทศบาลตำบลสุเทพ	เทศบาลตำบลช้างเผือก	เทศบาลเมืองแม่เหียะ
ดอยหล่อ	เทศบาลตำบลยางคราม	เทศบาลตำบลสันติสุข	เทศบาลตำบลสองแคว
ดอยเต่า	องค์การบริหารส่วนตำบลบ้านแอ่น	เทศบาลตำบลท่าเคอ-มีดกา	องค์การบริหารส่วนตำบลบงตัน
จอมทอง	เทศบาลตำบลบ้านหลวง	เทศบาลตำบลบ้านแปะ	องค์การบริหารส่วนตำบลสบเตี๊ยะ
กัลยาณิวัฒนา	องค์การบริหารส่วนตำบลแจ่มหลวง	องค์การบริหารส่วนตำบลบ้านจันทร์	องค์การบริหารส่วนตำบลแม่แดด
แม่แจ่ม	องค์การบริหารส่วนตำบลช้างเคือง	องค์การบริหารส่วนตำบลกองแขก	เทศบาลตำบลท่าผา
ฮอด	เทศบาลตำบลป่อหลวง	องค์การบริหารส่วนตำบลป่อสลี	องค์การบริหารส่วนตำบลนาคอกเรือ
สันทราย	เทศบาลตำบลหนองແຍ້ງ	เทศบาลตำบลสันป่าเปา	
ดอยสะเก็ด	เทศบาลตำบลสันปูเลย	เทศบาลตำบลแม่โป่ง	
สันกำแพง	องค์การบริหารส่วนตำบลร่องวัวแดง	เทศบาลตำบลออนใต้	
สะเมิง	องค์การบริหารส่วนตำบลป่อแก้ว	องค์การบริหารส่วนตำบลแม่สาบ	
อมก๋อย	เทศบาลตำบลอมก๋อย	องค์การบริหารส่วนตำบลยางเปียง	

การจัดตั้งศูนย์ปฏิบัติการสุขภาพหนึ่งเดียวระดับตำบล

หลักการและเหตุผล

องค์กรปกครองส่วนท้องถิ่นเป็นหน่วยงานที่มีความพร้อมสูงในระดับชุมชนที่จะดำเนินการเฝ้าระวังและควบคุมโรคระบาดได้อย่างมีประสิทธิภาพ อีกทั้งยังมีความใกล้ชิดกับชุมชน ทำให้รับรู้สถานการณ์การเกิดโรคในชุมชนได้อย่างรวดเร็ว สามารถให้ความช่วยเหลือได้อย่างทันที่ ทั้งนี้ นอกจากนี้อองค์กรปกครองส่วนท้องถิ่นยังสามารถประสานงานกับหน่วยงานอื่น ๆ ได้อย่างรวดเร็วในการควบคุมโรคระบาดที่สร้างความเดือดร้อนให้กับชุมชน

แนวทางปฏิบัติ

1. แต่งตั้งบุคลากรในองค์กรปกครองส่วนท้องถิ่นให้ดำรงตำแหน่งในศูนย์ โดยมีนายกองค์กรปกครองส่วนท้องถิ่นดำรงตำแหน่งเป็นประธาน ปลัดหรือ พอ. กองเป็นเลขานุการ และมีการพัฒนาความรู้ด้านโรคระบาดคนและสัตว์ให้กับเจ้าหน้าที่ในศูนย์อย่างสม่ำเสมอ



2. กำหนดแผนการดำเนินการด้านการควบคุมป้องกันโรคระบาด โดยเฉพาะในสัตว์ โดยวางแผนร่วมกับผู้มีส่วนเกี่ยวข้องทั้งเกษตรกร ผู้ค้าขาย ผู้บริโภค ตลอดจนสัตวแพทย์และผู้เชี่ยวชาญด้านสุขภาพสัตว์

3. จัดสรรงบประมาณเตรียมพร้อมเผชิญเหตุฉุกเฉิน ป้องกันและควบคุมโรคระบาด เพื่อช่วยเหลือชาวบ้านและชุมชนที่ได้รับผลกระทบ ดำเนินระบบเฝ้าระวังโรคระบาดและสาธารณสุขอย่างต่อเนื่อง



4. จัดเตรียมวัสดุอุปกรณ์ให้พร้อมสำหรับการดำเนินการควบคุมป้องกันโรคระบาดซึ่กซั่มและตรวจสอบความพร้อมในการใช้งานอย่างสม่ำเสมอ

5. สร้างเครือข่ายความร่วมมือกับหน่วยงานในพื้นที่ทั้งภาครัฐและเอกชนเพื่อประสิทธิภาพของการควบคุมป้องกันโรคระบาด การป้องกันและบรรเทาสาธารณสุข



ตัวอย่างแผนการตอบสนองต่อเหตุผิดปกติโดยชุมชนและ อปท. ซึ่งจะมีทั้งเหตุผิดปกติในคน เช่น ใช้เสียดอก อาหารปลอดภัย คุ่มครองผู้บริโภค เหตุผิดปกติในสัตว์ เช่น ห่าไก่ ปากและเท้าเปื่อยในโค เป็นต้น สาธารณภัยและเหตุผิดปกติเกี่ยวกับสิ่งแวดล้อม เช่น ไฟป่า ดินถล่ม หมอกควัน ชะนะน้ำเหือด เป็นต้น



แผนเตรียมความพร้อมรับมือโรคระบาดฉุกเฉินในสัตว์ปีก



1. ประชาสัมพันธ์ไปยังหมู่บ้านโดยผ่านทางผู้ใหญ่บ้านหรือผู้นำชุมชนให้แจ้งชาวบ้านกักแยกไก่ป่วยและไก่แข็งแรงออกจากกัน จดการเคลื่อนย้ายไก่และซากไก่ จดการตีไก่



2. สนับสนุนยาฆ่าเชื้อ อุปกรณ์ในการพ่นและทำลายซากสัตว์ป่วยตาย รวมไปถึงวิธีและขั้นตอนการใช้อย่างละเอียดโดยเจ้าหน้าที่ศูนย์ควบคุมโรคระบาดร่วมกับสำนักงานปศุสัตว์อำเภอ ควบคุมดูแลการพ่นยาฆ่าเชื้อและทำลายซากสัตว์ป่วยตายของชาวบ้าน



3. จัดสรรงบประมาณสำหรับการชดเชยแก่เจ้าของสัตว์ปีกที่ได้รับผลกระทบจากการระบาดของโรคถึงในลักษณะของการป่วยตายและทำลายไก่



4. ร่วมมือกับสำนักงานปศุสัตว์อำเภอในการจัดเตรียมวัคซีนสำหรับป้องกันโรค การอบรมให้ความรู้ในการเลี้ยงสัตว์ปีกแบบถูกวิธี รวมไปถึงความรู้เกี่ยวกับโรคระบาดที่กำลังเกิดขึ้นในชุมชน



5. ติดตามผลการควบคุมโรคและเฝ้าระวังอย่างต่อเนื่องรวมถึงกระตุ้นให้ชุมชนท้าวคชันตามโปรแกรมที่ได้รับการอบรมให้ความรู้ไปก่อนหน้านี้



6. สื่อสารสถานการณ์ที่เกิดขึ้นให้กับชุมชนที่เกิดการระบาดอย่างต่อเนื่อง และสื่อสารไปยังชุมชนหรือท้องถิ่นข้างเคียงเพื่อเฝ้าระวังและดำเนินการป้องกันโรคระบาดที่อาจจะลุกลามได้

ตัวอย่าง คำแนะนำทั่วไปสำหรับการจัดตั้งเงินทุนหมุนเวียน ทำวัคซีนป้องกันโรคในสัตว์ปีก กลุ่มส่งเสริมอาชีพการเลี้ยงไก่

คำแนะนำเหล่านี้ได้จากการระดมสมองร่วมกันระหว่างผู้บริหาร
ผู้นำชุมชนและชาวบ้านตัวแทนจาก 4 อบต. ได้แก่ เทศบาลตำบลบ้าน
หลวง อ.จอมทอง, เทศบาลตำบลท่าผา อ.แม่แจ่ม, องค์การบริหารส่วน
ตำบลสันทราย อ.พร้าว และองค์การบริหารส่วนตำบลโหล่งขอด
อ.พร้าว มีสาระสำคัญประมวลได้ ดังนี้

1. การบริหารจัดการหรือสนับสนุนไม่ให้เงินทุนหมุนเวียนทำวัคซีน ป้องกันโรคสูญหาย หรือใช้ผิดวัตถุประสงค์

- มีนโยบายเพื่อจัดสรรเงิน และมีคณะกรรมการดูแล
งบประมาณอย่างน้อยหมู่บ้านละ 1 คน
- ต้องมีบัญชีการเงิน หลักฐานใบเสร็จและรูปถ่ายต่างๆ ใน
กระบวนการเบิกจ่าย เพื่อป้องกันเงินสูญหาย

2. รูปแบบการบริหารจัดการของกลุ่มและกิจกรรม

- สำรวจความสนใจการทำวัคซีนของชาวบ้านและประสาน
กับกลุ่มผู้เลี้ยงไก่และหน่วยงานภาครัฐ ในการวางแผนการทำ
วัคซีนและจัดรูปแบบการทำวัคซีนไก่ ควรทำให้ครอบคลุม
จำนวนไก่มากที่สุด และไม่ควรถึงห่างกันเกิน 3 เดือน/ครั้ง

- เมื่อกลุ่มเข้มแข็งอาจสามารถเติบโตเป็นกลุ่มธุรกิจรายย่อยได้ เพราะผลผลิตโก๋บ้านเป็นที่ต้องการของตลาด และสามารถพัฒนารูปแบบประกันคุณภาพเป็นเนื้อโก๋ปลอดโรคสำหรับตลาดชั้นสูงได้

3. วิธีทำให้เงินทุนหมุนเวียนงอกเงย

- การกำหนดค่าบริการซึ่งขึ้นอยู่กับราคาวัตถุดิบ และมีค่าตอบแทนให้กับเจ้าหน้าที่ทำวัตถุดิบ มีการจัดเก็บรายได้เข้ากลุ่ม เช่น การขายโก๋แต่ละครั้งให้คิด % จัดเก็บเข้ากลุ่ม

- อปท. สร้างจุดขายให้กลุ่มผู้เลี้ยงโก๋ ในอนาคตสามารถพัฒนาระบบรับรองคุณภาพได้ว่า เนื้อโก๋จากกลุ่มฯ ปลอดโรคไม่เป็นอันตราย เลี้ยงในธรรมชาติ ประกันคุณภาพเนื้อโก๋เมืองยกระดับสู่ตลาดบนได้

4. รูปแบบการกำกับดูแลจาก อปท.

- ประสานกับหน่วยงานอื่น เช่น ปศุสัตว์อำเภอ มหาวิทยาลัย และหน่วยงานภาครัฐ เพื่อสนับสนุนในด้านองค์ความรู้ งบประมาณ เวชภัณฑ์และสร้างเครือข่ายในการจำหน่าย เช่น สถานที่ขายในชุมชน ตำบล อำเภอ โดยจัดเป็นเชียงใหม่เนื้อโก๋เมือง

